



**Comuna Aușeu**  
(județul Bihor)  
**VOLUMUL 1**  
**CADRUL NATURAL**



**Cherteș**  
**Răzvan**  
**2021**







**Cadrul natural al comunei Aușeu (județul Bihor),** cu al său **relief** așezat pe trei unități, cu a sa **climă** temperat – continentală de tranziție, cu bazinul hidrografic al **Crișului Repede** și, nu în ultimul rând, cu al său **înveliș biopedogeografic** plin de specii cu o cromatică armonioasă și o mireasmă aparte, își schițează, cu ajutorul acestei cărți, o amprentă cât mai clară și concisă asupra publicului larg.

**Cartea** a fost scrisă sub atenta îndrumare a **Primăriei Comunei Aușeu (județul Bihor)**, iar conținutul include, printre altele, o serie de imagini ale unor **fotografi profesioniști** (Darius Pavel, Kliment Sonia Florina, Ovi D. Pop), cât și ale unor **pasionați în arta fotografiei** (Popa Rareș George, Cipleu Sorin Leontin), cărora le mulțumesc pentru implicarea de care au dat dovadă.

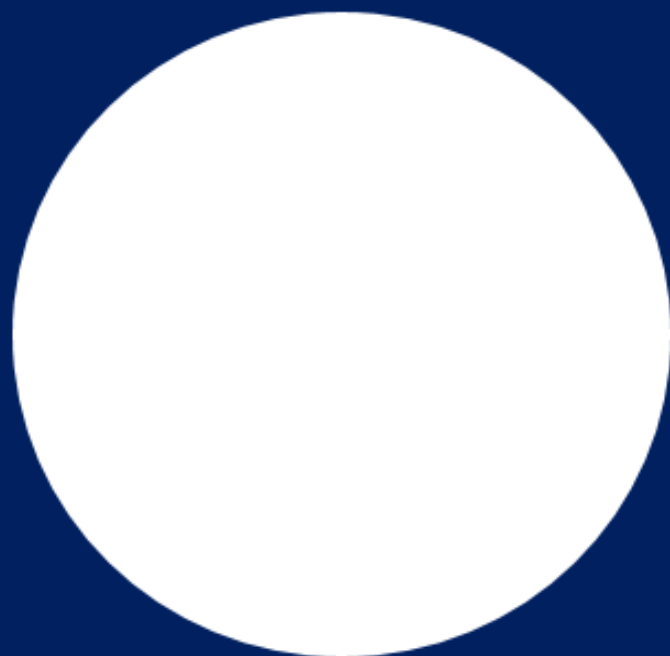
**VOLUMUL 1.  
CADRUL NATURAL**



**VOLUMUL 2.  
ACTIVITATI ECONOMICE**



**VOLUMUL 3.  
POPULATIE. TURISM**



# CUPRINS

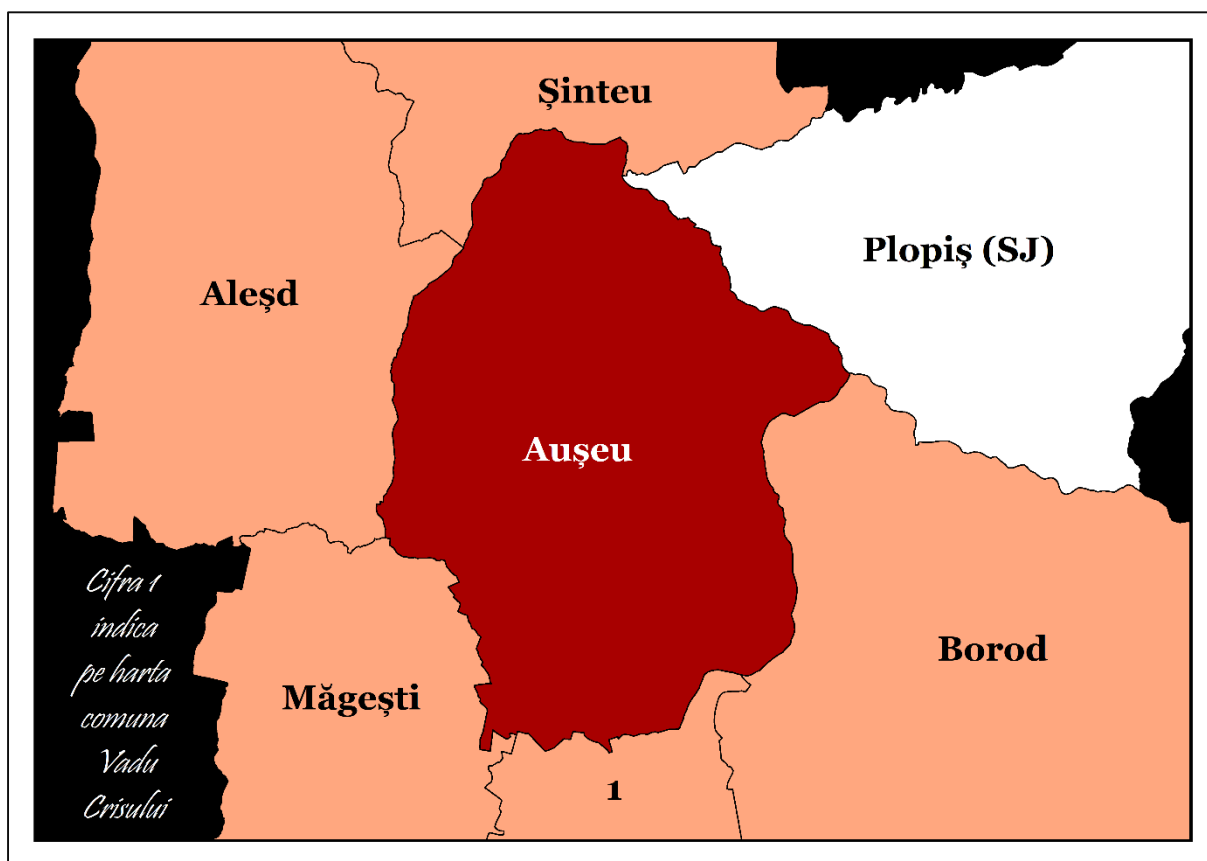
<b>1.1. Încadrarea teritorială .....</b>	<b>5</b>
<b>1.2. Relieful .....</b>	<b>8</b>
<b>1.3. Aspecte climatice .....</b>	<b>16</b>
<b>1.4. Hidrografia comunei Aușeu .....</b>	<b>19</b>
1.4.1. Apele curgătoare ce drenează comuna Aușeu .....	20
1.4.2. Apele stătătoare din comuna Aușeu .....	28
1.4.3. Apele subterane .....	31
<b>1.5. Învelișul biopedologic .....</b>	<b>32</b>
1.5.1. Vegetația .....	32
1.5.2. Fauna .....	37
1.5.3. Solurile comunei Aușeu .....	39
<b>Anexe .....</b>	<b>41</b>
<b>Bibliografie .....</b>	<b>42</b>

# 1. Aspectele fizico-geografice

## 1.1. Încadrarea teritorială

Comuna Aușeu se găsește pe cursul mijlociu al Crișului Repede, în partea central estică a județului Bihor, pe șoseaua națională DN1, la 45 km de municipiul Oradea și la 103 km de municipiul Cluj-Napoca. Cel mai apropiat oraș este Aleșd, aflat la o distanță de 7 km în vest (distanța dintre reședințele celor 2 unități administrativ-teritoriale) și de care este legat prin intermediul **Drumului Național 1**. Coordonatele geografice ale centrului de comună sunt : 47° 03' **latitudine N** și 22° 49' **longitudine E**.

Se învecinează cu următoarele UAT-uri : în **NE** cu comuna Plopiș (aflată pe teritoriul județului Sălaj), în **partea nordică** cu comuna Șinteu, în **nord-vest** cu orașul Aleșd, în **SV** cu comuna Măgești, la **sud** cu comuna Vadu Crișului și în **SE** cu comuna Borod.



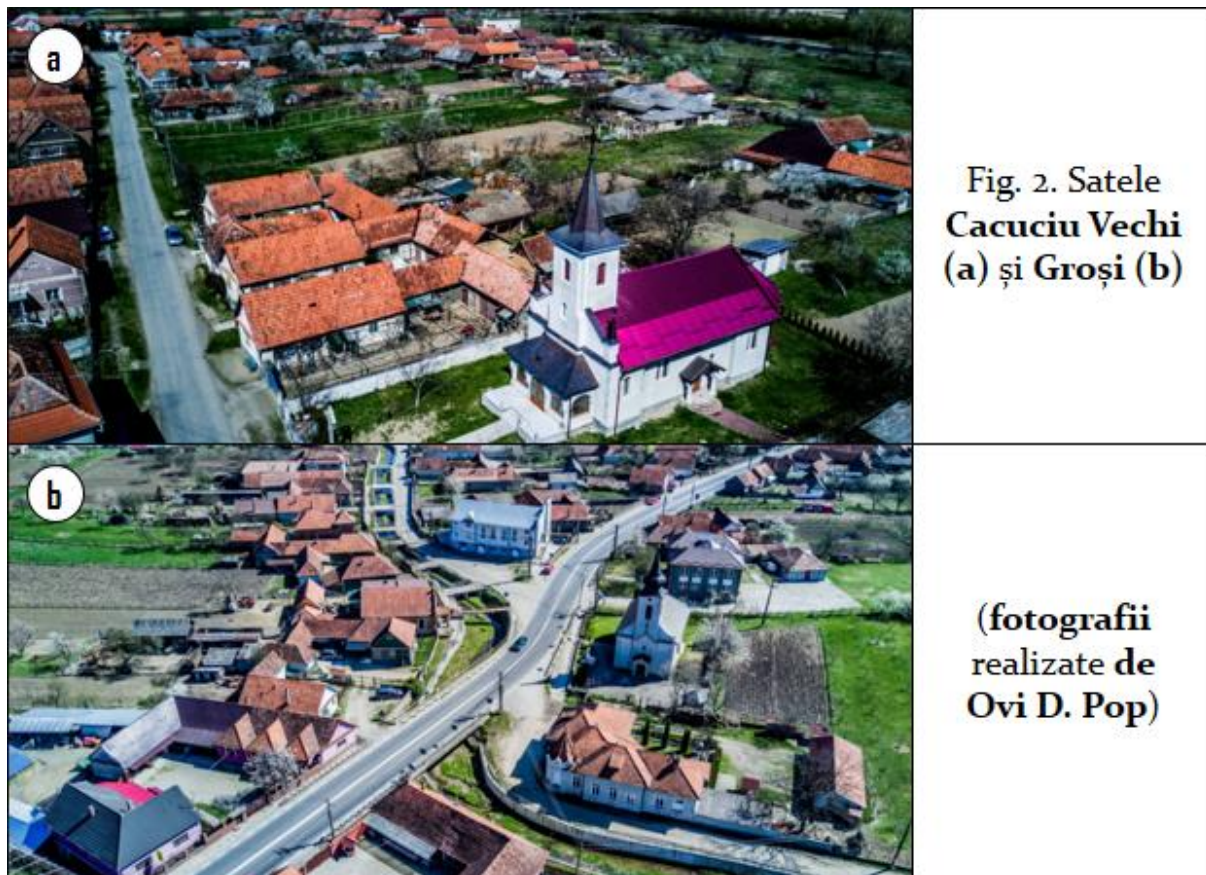
**Fig. 1.** Comuna Aușeu (BH) și UAT-urile vecine

(cu numărul 1 este marcată pe hartă comuna Vadu Crișului)

Are în componență 6 sate, dintre care 4 așezate pe valea Crișului Repede, 3 pe malul drept : **Groși** (așezat pe șoseaua națională DN1 și străbătut de Valea Gepișului, se află la 2 km de centrul de comună), **Aușeu** (reședința administrativă, așezat de-a lungul drumului național



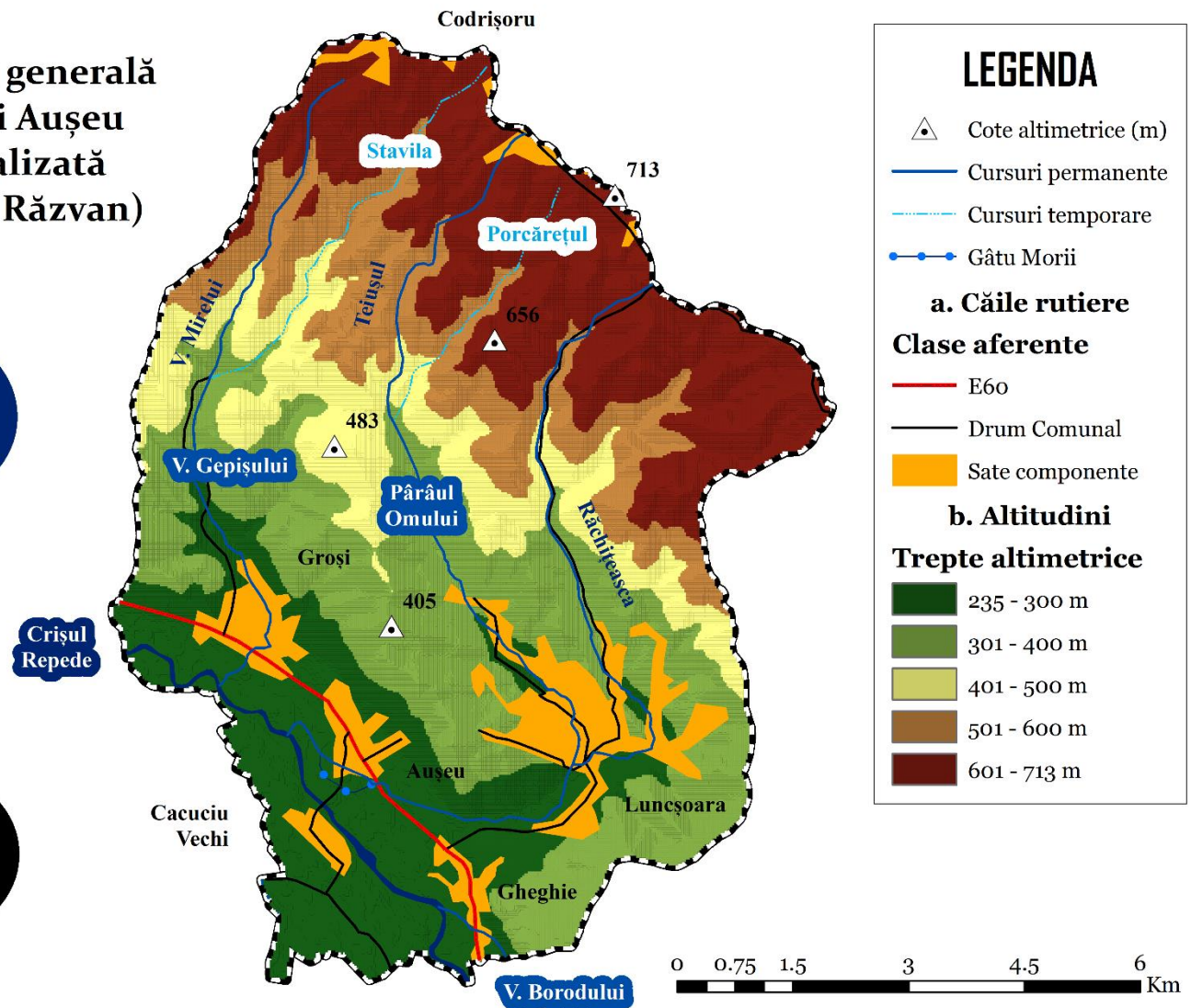
DN1, străbătut de Pârâul Omului), **Gheghie** (situat la 2 km de centrul de comună, pe șoseaua națională DN1, pe terminațiile colinare ale Munților Plopiș, cât și pe lunca Crișului Repede și a văilor Omului și Borodului), și 1 pe malul stâng : **Cacuciu Vechi** (aflat la 2 km de centrul de comună, de care este legat prin DC 172 Aușeu – Cacuciu Vechi).



**Fig. 3. Satele Gheghie (a) și Aușeu (b)**  
(fotografii făcute de către Darius Pavel)

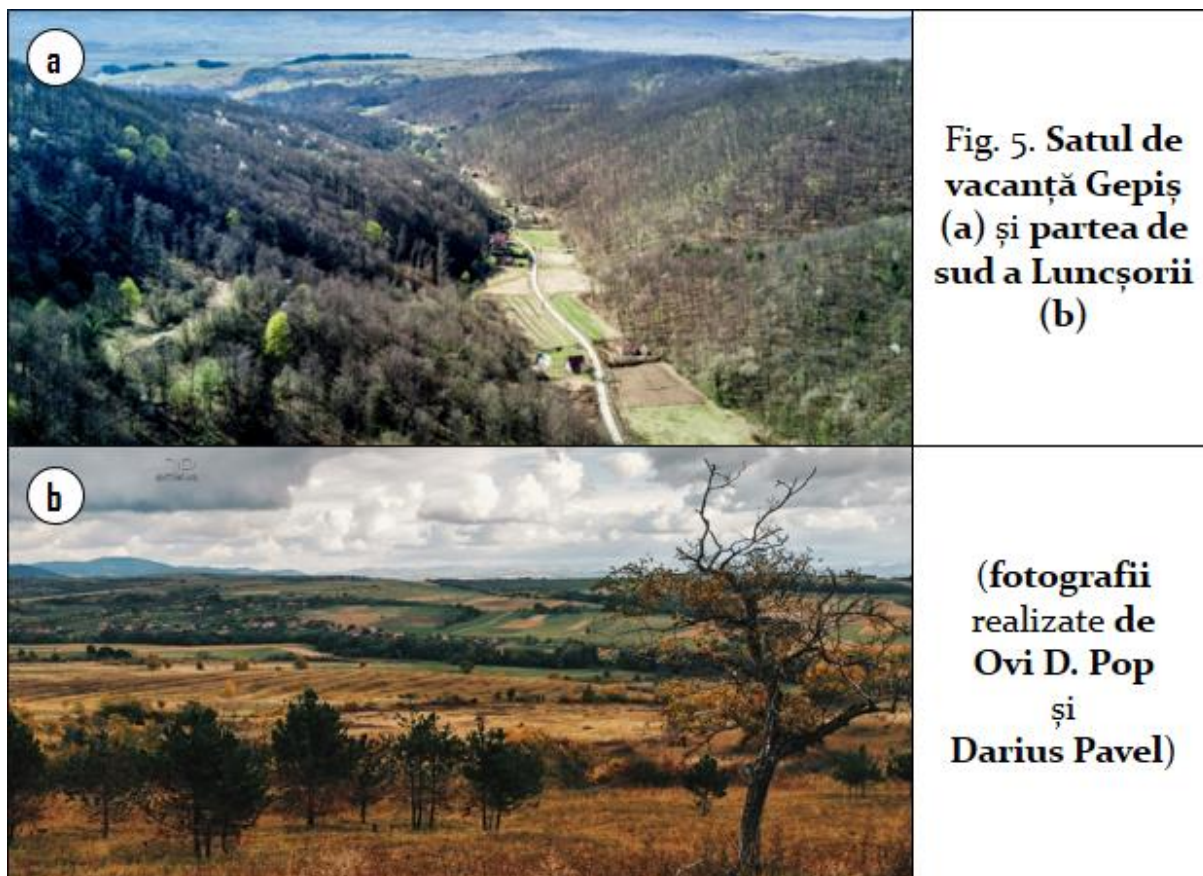
Fig. 4. Harta generală  
a comunei Aușeu  
(hartă realizată  
de Cherteș Răzvan)

pg 7





**Satul Luncoșoara** e așezat în Dealurile Plopișului, dispus de-a lungul Pârâului Omului și al afluentului său (valea Răchițeasca). Se găsește la 6 km de centrul de comună și la 4 km de satul Gheghie, de care este legat prin DC 167 Gheghie – Luncoșoara. **Cătunul Codrișoru** este situat pe suprafața de nivelare din Munții Plopiș, la 11 km de centrul de comună și la 9 km de **satul Groși**, de care este legat prin DC 267 Groși – Codrișoru.



## 1.2. Relieful <sup>1</sup>

Comuna se suprapune peste 3 unități de relief : **depresiunea tectonică de tip golf Vad – Borod** (compartimentată în 2 areale, Depresiunea Vad – Oradea și Depresiunea Borod, care se întâlnesc chiar în partea de sud-est a comunei), culmile **Dealurilor Plopișului** (o subunitate a Dealurilor Oradiei, care, la rândul său, apare ca o subunitate a Dealurilor Crișene din cadrul unității de relief a Dealurilor de Vest) și versanții sudici ai **Munților Plopiș (Șes)**, străbătuți în cadrul comunei de trei văi principale (Răchițeasca, Pârâul Omului și Valea Gepișului), alături de **cursurile temporare**.

**a) Munții Plopiș** sunt o culme largă constituită din formațiuni cristaline, care fac parte din grupa Munților Apuseni din Carpații Occidentali, având o **înclinare redusă**, de la 700 m în

<sup>1</sup> Posea Grigore, Popescu Nicolae, Ielenicz Mihai, „Relieful României”, 1974, Editura Științifică, București



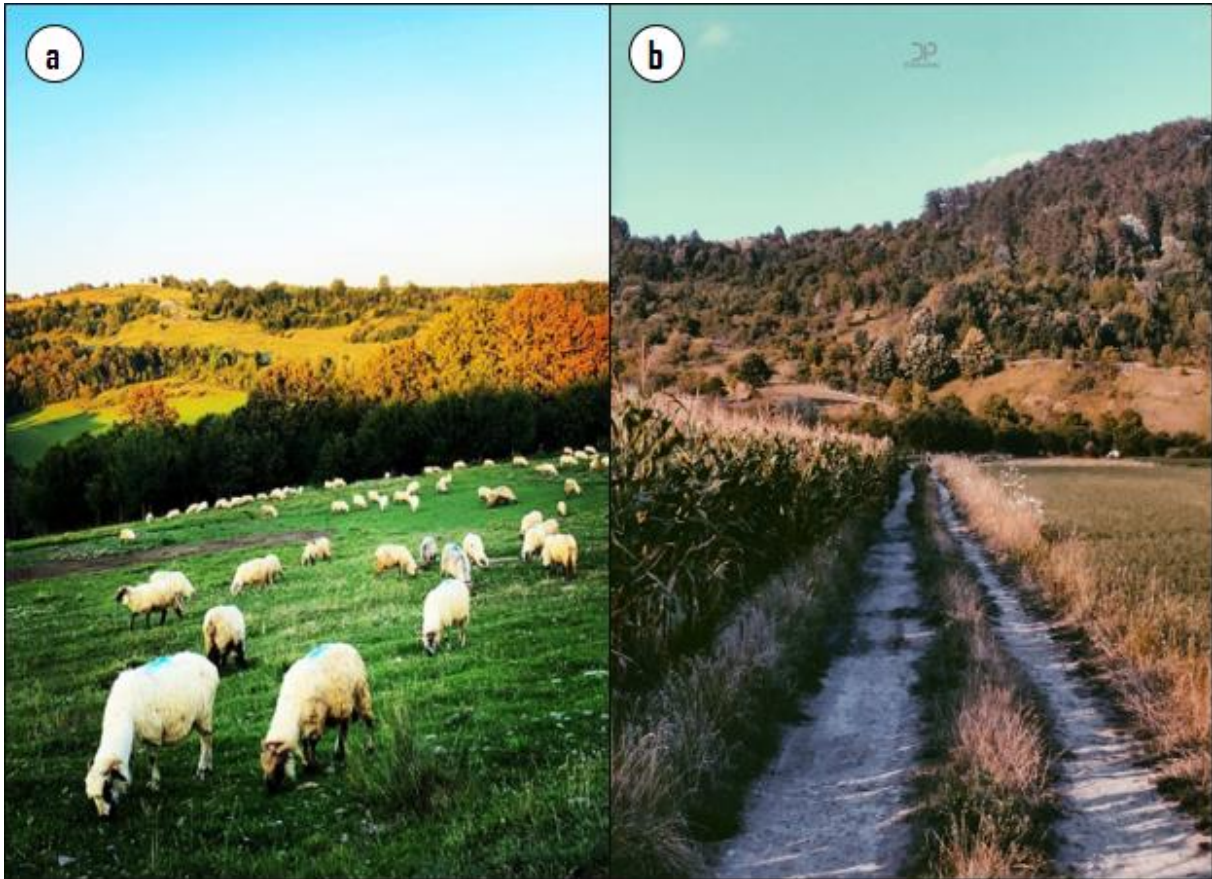
nord-est (cu **Dealul Calului, 713 m**, altitudinea maximă a comunei Aușeu, și Culmea Cătușii, 656 m) până la 500 m în nord-vest. Spinarea munților este o veritabilă **suprafață de nivelare** (în zona altitudinilor de 600 – 700 m), care imprimă reliefului aspectul unei câmpii suspendate (cătunul Codrișoru aflat pe cursul superior al celor trei văi : Gepiș, Omului, Răchițeasca). Văi **adânci de 100 – 250 m** (unele dintre acestea cu fundul larg) **întrerup înfățișarea monotonă** a muntelui și fac ca, spre Crișul Repede, să se desfășoare o serie de culmi (de unde izvorăsc cele mai multe ape care **străbat comuna**) ce coboară în altitudine (sub 500 m).



**Fig. 6. Munții Plopișului : a. Dealul Calului (713 m, cu aspect mai îngroșat, în centru) văzut de pe Dâmbul Zăpodii, b. Cursul Văii Gepișului în sectorul superior, c. Versanții sudici ai Munților Plopiș (Șes)**  
(imagini : Pensiunea Valea **Gepișului** și Darius Pavel)

**b) Dealurile Plopișului** fac trecerea de la rama muntoasă Munților Plopiș înspre zona depresionară joasă Vad-Borod. Sunt constituite din dealuri piemontane (**Dealul Osoiu, 483 m**, și **Vârful Malului, 405 m**), care apar sub forma unor culmi înguste și etajate, fiind resturi ale unor suprafețe de eroziune. Acestea sunt **complex fragmentate** de cele patru văi principale (se

adaugă față de unitatea montană și Valea Borodului), alături de afluenții acestora. **Scad** treptat în altitudine odată cu înaintarea în zona depresionară (până la **300 m**).



**Fig. 7. Dealurile Plopișului : a. Dealul Osoiu (483 m), b. O uliță care duce spre Vârful Malului (405 m) (poze făcute de Pensiunea Valea Gepișului și Darius Pavel)**

Sunt create din **formațiuni mio-pliocene** constituite din gresii, marne, argile prăfoase, argile nisipoase, pietrișuri și bolovănișuri. Unitatea deluroasă e, astfel, supusă unui risc destul de ridicat **al alunecărilor de teren**, aspect condiționat și de faptul că extremitățile sudice ale dealurilor se termină printr-un abrupt spre șoseaua DN1. În ultimul timp, aceste suprafețe s-au **consolidat** prin pâlcuri de păduri, de pomi fructiferi și de viță-de-vie. **Subsolul** nu dispune de bogății minerale exploatabile, cu toate că face excepție argila, care se găsește în aflorințele-n Dâmbul Zăpodii (395 m) din satul Groși, vizavi de parcare de pe DC 267 (argilă roșie) ori în Dealul Ciocaneia (argilă albă) din satul Gheghie, utilizată în ceramică.





**Fig. 8. Geomorfologia Dealurilor Plopișului** : a și b. Versanții abrupti ai **Vârfului Malului** (405 m) din **satul Auseu** (fixați cu plantații de **brazi și viță-de-vie**), c. Un cadru cu aflorescențele de argilă roșie din **Dâmbul Zăpodii** (395 m) din **satul Groși** (sursele **imaginilor** : <https://www.facebook.com/ComunaAuseu/photos>,

Darius Pavel și Popa Rareș George)

Interfluviile **cu aspect colinar** ușor înclinat înspre SV **din satul Gheghie** au forme de eroziune rotunjite, fiind botezate **de** către populația autohtonă cu diferite denumiri :

- **1 : Dealul Farcău (Viilor)**, mai abrupt spre sud, scade lin către bazinul văii Omului, partea nordică formând un platou (**la Bocu și Curătura**), având ca și limită Vâlceaua Popii. E acoperit cu sol de pădure, clasic culturii cerealelor și cartofului. Versantul cu **expoziție sudică** este plantat cu pomi fructiferi și viță-de-vie. Începând cu procesul de colectivizare, suprafețele viticole s-au redus considerabil, până la dispariție, locul lor fiind luat de pomii fructiferi, între care predomină prunul. Alunecările de teren **au scos către suprafață pânza de apă** și apariția izvoarelor a fost numită **farcauă**, de unde și **denumirea** dealului.

- **2 : Dealul Glimeea** este cel mai înalt și extins, aflat în nord-est, către hotarele satelor Gheghie, Luncșoara, Cetea și Borozel, **creat din roci sedimentare** (pietrișuri, nisipuri, argile),

acoperite cu soluri de pădure și podzoluri destul de slab productive. Astfel, terenurile acestui deal au primit denumirea de **glimee (valuri ale alunecărilor de teren)**, acest deal fiind în cea mai mare parte **acoperit cu pășuni**, excepție făcând extremitatea SV (spre Vâlceaua Popii), ce este **acoperită** cu terenuri agricole.

În subsolul acestui deal s-au descoperit zăcăminte de lignit, care au constituit obiectul **exploatării miniere de la Borozel**, trecută în conservare după evenimentele din anul 1989. În nord-estul Dealului Glimeei, la Cotrenț, pe **teritoriul satului Luncșoara**, se găsește un depozit fosilifer de importanță paleontologică, de origine pontiană. Spre sud, terminațiile dealului sunt fragmentate de apele pluvio-nivale.



**Fig. 9. Dealul Farcău (a) și Dealul Bisericii** cu cele 2 obiective turistice principale din satul Gheghie : Biserica Ortodoxă de lemn Sfinții Apostoli Petru și Pavel (b) și Castelul Vânătoare Zichy (c)

(fotografii descărcate de pe site-ul <https://www.facebook.com/ComunaAuseu/photos> și de la Darius Pavel)

- 3 : Dealul Bisericii reprezintă o succesiune de dealuri aflate între ulița Dealului și



Vâlceaua Stezei, mai importante fiind cele pe care se află cimitirul ortodox și evreiesc, platoul castelului, colina Ghețării. Spre sud coboară până **în apropierea DN1** printr-o pantă abruptă, afectată de alunecări de teren și fixată de arborii unei păduri seculare la poalele căreia se află bisericuța de lemn și castelul ridicat **în anul 1860** de către groful Zichy Domokos. Către nord, dealul se termină **cu un platou** numit Deasupra Pădurii, ce a fost plantat mai recent cu arbori, către nord-est acesta prezentând utilități agricole.

- **4 : Dealul Buhariei** este cuprins între Vâlceaua Stezei și Vâlceaua Ciocanea și a fost acoperit cu o pădure de pin, unde se afla buharia grofului, unde împușca păsări răpitoare : ulii, ciori, coțofene, ce erau atrase de o bufniță expusă pe un arbore mai înalt.

- **5 : Dealul Ciocanea** se află între Vâlceaua Ciocanea (către vest) și aceea a lui Victor (înspre est). În ceea ce privește partea sudică, **cu un abrupt prăpăstios și alunecări de teren**, care a fost excavată către bază de Valea Borodului, a fost împădurită cu pin. Aici se pot vedea stratele orizontale de depuneri sedimentare : argile albe (caolin), pietrișuri și nisipuri. În anii **1954 – 1956** s-a exploatat **argila albă**, transportată de localnici spre **gara din Vadu Crișului**, iar în ceea ce privește platoul care domină dealurile Buhariei și Ciocanea, acesta este folosit ca **pășune** și teren agricol pentru cultura cerealelor, prunului și viței-de-vie.

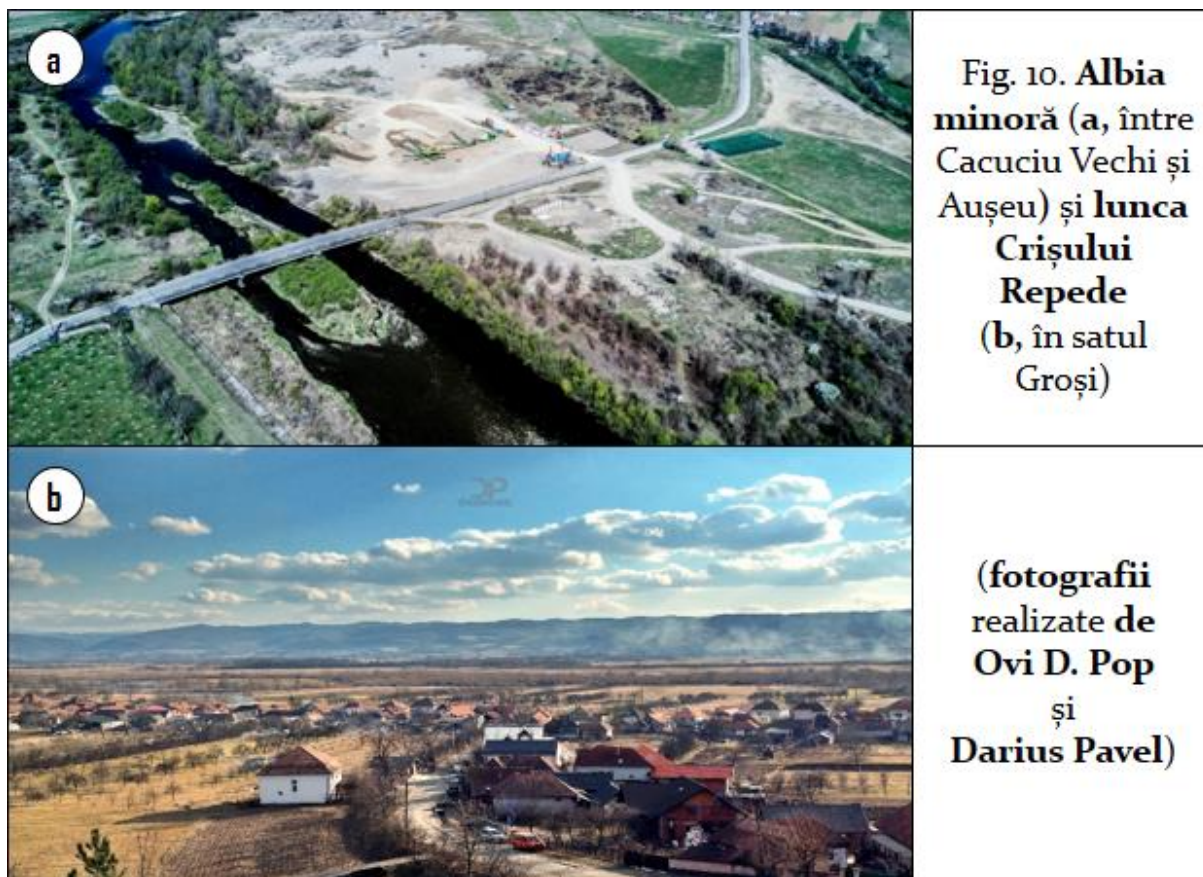
Denumirea dealului provine de la caravanele de țigani nomazi care aveau permisiunea de la conducătorii obștei și grof de **a-și instala tabăra** la baza dealului, lângă Valea Borodului, unde practicau unele meserii ca și prelucrarea fierului și aramei, din care confecționau diferite unelte și căldări. **Zgomotul produs de ciocanele care loveau metalul** pe nicovală se auzea în **continuu** pe timpul staționării șatrei.

**c) Depresiunea golf Vad – Borod** este o depresiune intramontană, caracterizată printr-un relief de câmpie piemontană, cu văi largi, terase alcătuite din prundișuri, luturi nisipoase și întinse conuri de dejecție. Altitudinile sunt situate sub 300 m (exemplu : satul Groși situat spre altitudinea medie de 251 m), scăzând până la **235 m (nivelul de referință al Crișului Repede**, altitudinea minimă din comuna Aușeu). Succesiunea geologică e dată de complexul argilelor și nisipurilor panoniene, de culoare cenușiu-vineție (purtătoare de straturi de lignit caracteristice depresiunii) peste care se dispun discordant formațiuni recente pliocenuaternare (pietrișuri și nisipuri, pământuri argilo-nisipoase).

Această subunitate are **2 componente** distincte : albiile minore cu văile râurilor Crișul Repede, Valea Borodului și Valea Omului, respectiv **luncile acestora**, toate având o înclinare **ușoară** spre râurile ce le străbat și de la E spre V.

- **1** : **Albiile minore**, cu văile propriu-zise, sunt **dominate de aluvionări cu material grosier** (mâluri, nisipuri, pietrișuri și bolovănișuri), asupra malurilor acționând clar eroziunea laterală în direcția nord-vest, schimbându-și, **în dreptul satului Gheghie**, direcția de eroziune, către sud-vest. Cursurile apelor sunt la o distanță redusă de baza dealurilor, terasele lipsind cu desăvârșire. În prezent, **albia minoră a Crișului Repede** a suferit modificări cauzate de către extragerea nisipului și pietrișului **prin infiltrarea balastierelor de la Gheghie și Aușeu**.

- **2** : **Lunca sau albia majoră a Crișului Repede** e creată la bază din roci sedimentare (nisipuri și pietrișuri), iar la suprafață este supusă unor aluvionări cu materiale fine (mâluri) ce sunt aduse de inundații și care au format **solurile aluviale**, favorabile culturii plantelor. Are un **aspect alungit de la E spre V** sub formă de evantai în sensul satului Aușeu. În ceea ce privește limita nordică a luncii, puțin mai înaltă datorită conurilor de dejecție ale celor două văi (Valea Omului și Valea Borodului), apare ca o bordură înaltă (diferență de nivel între **5 și 10 m**).

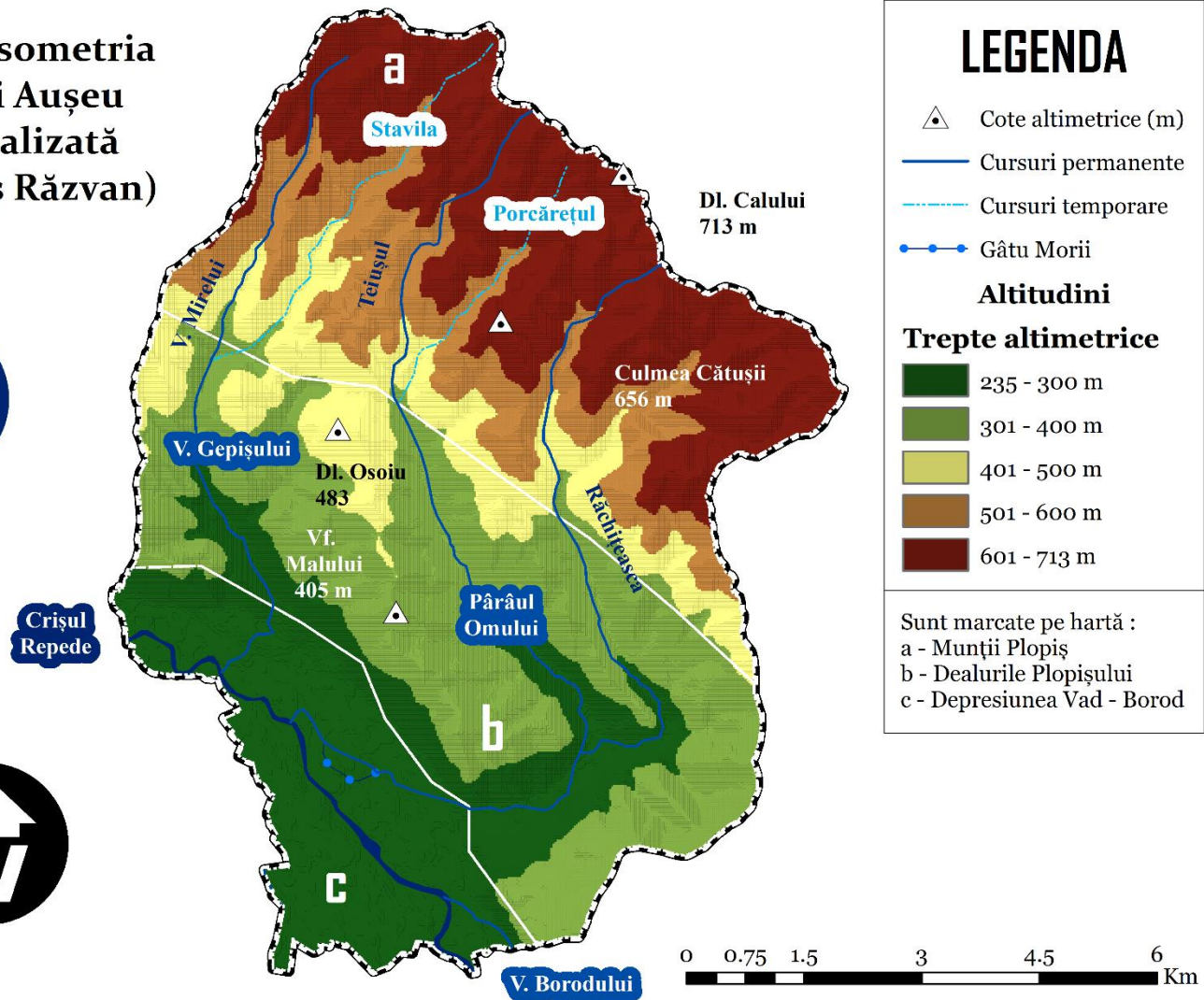


- **3** : **Lunca Văii Borodului** e un rest nivelat al conului de dejecție, format din câteva sedimente peste care s-au depus mâluri aduse de apă, cu o extensie mai largă spre sud, unde are ca limită **bordura Sighetului**. Spre est, până la jumătatea distanței dintre Gheghie și Topa de Criș, terenul a fost **utilizat până în 1989 ca pepinieră silvică**. Porțiunea de teren dintre Valea



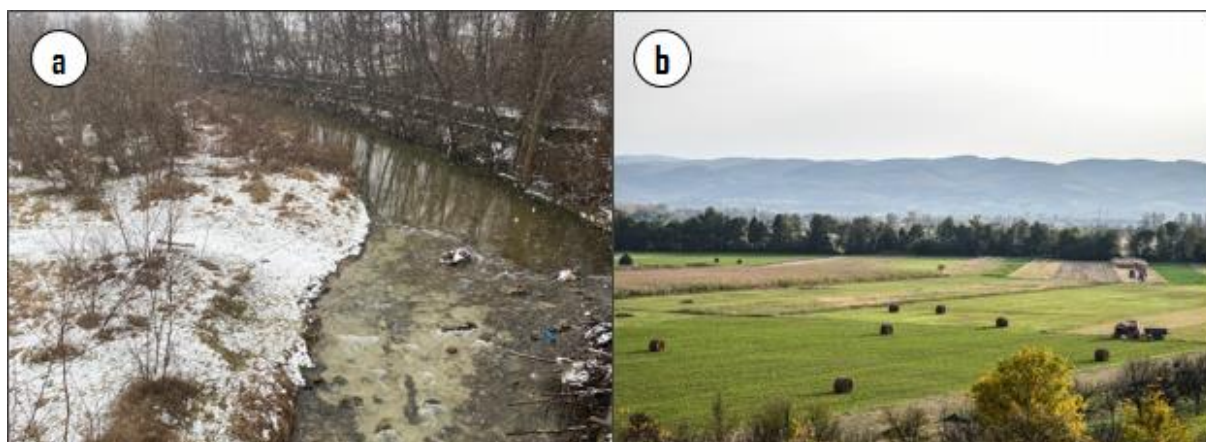
**Fig.11. Hipsometria  
comunei Aușeu  
(hartă realizată  
de Cherteș Răzvan)**

pg 15



Borodului și Pârâul Morilor se numea „*între pâraie*”, iar de-a lungul terenului care era cuprins între cursul inferior al Văii Borodului și zona deluroasă din nord, **tăiat de DN1**, e așezată cea mai **însemnată** parte a **vetrei satului Gheghie**.

- **4 : Luncă Văii Omului (Aușel)** începe în NV satului Gheghie, între Dealul Bujuca și drumul comunal Gheghie – Luncșoara, cu **limita nordică Vâlceaua Popii**, apoi extinzându-se larg spre sud-vest, spre șoseaua DN1. În ceea ce privește limita inferioară a luncii, aceasta este constituită din depunerile sedimentare ale unui întins con de dejecție ce execută joncțiunea cu lunca Crișului Repede în satul Aușeu în zona denumită Câmpul de Jos. Terenul, actualmente, e utilizat la cultura cerealelor și plantelor tehnice.



**Fig. 12. Depresiunea Vad – Borod : a. Albia minoră îndiguită (pe malul stâng) și lunca Văii Borodului în amonte de podul de pe DN1, b. Albia majoră a Pârâului Omului (între localitățile Gheghie și Aușeu) (poze : Popa Rareș George și Darius Pavel)**

### **1.3. Aspecte climatice <sup>2 + 3</sup>**

Așezarea geografică a comunei Aușeu, în **partea de nord-vest** a țării, o încadrează sub influența **maselor de aer oceanice**, care, împreună cu o intensă activitate frontală, determină o creștere a cantităților de precipitații, a nebulozității și, în principal, o atenuare a amplitudinilor termice anuale. Aceste caracteristici, alături de așezarea comunei la latitudini mijlocii, servesc drept indicii către încadrarea comunei Aușeu într-o climă **temperat continentală de tranziție (moderată)**. Creșterea treptată a altitudinii reliefului de la vest înspre est atrage după sine și o etajare verticală a **elementelor climatice**.

Cu toate acestea, din punct de vedere **climatic**, se poate vorbi de **un microclimat local**

<sup>2</sup> Măhără Gheorghe, Berindei Ignatie, „Bihor. Monografie”, 1979, Editura Sport-Turism, București

<sup>3</sup> Mândruț Octavian, „România. Atlas Geografic Școlar”, 2011, Editura Corint, București



(depresionar), determinat de așezarea în **depresiunea de tip golf Vad – Borod** (adăpostită de unitatea montană a Plopișului în nord și de cea a Pădurii Craiului în partea sudică), orientarea povârnișurilor, etajarea verticală a reliefului, gradul **de acoperire cu păduri** etc.

**a) Temperaturile** se înscriu în ecartul celor de la nivel național, **cu diferențe** generate de așezarea comunei în depresiunea de tip golf Vad – Borod și de deschiderea spre masele de aer vestice. Temperatura medie anuală de pe teritoriul comunei Aușeu este de **9,2°C**, atingând valori de **11°C** în zona depresionară, **8 – 10°C** în zona dealurilor piemontane și de **6 – 8°C** pe culmile montane. Se înregistrează diferențe semnificative de temperatură între iarnă și vară. În  **timpul iernii**, gradientii termici au valori mici, **între (-8)°C și (-2)°C**, producându-se pe unele culoare de vale și, mai rar, în zona depresionară, inversiuni termice, cu o temperatură medie în acest anotimp de **(-4) – (-3)°C**, temperatura minimă înregistrându-se în **23 februarie 1983**, de **(-22,3)°C**. **Prima zi cu brumă** e consemnată între 1 octombrie și 11 octombrie.

**Seara** temperatura scade mai intens în înălțime, în timp ce pe văi **se menține căldura** acumulată în timpul zilei. Astfel, aerul rece și dens se scurge spre văi (**briza de munte**). Cum văile sunt înghețate în anotimpul rece, aerul rece nu mai are pe unde să se scurgă și stagnează (cum este **mai greu decât aerul cald**) în culoarele de vale, constatându-se în dimineața zilei ce urmează valori de temperatură mai mari **pe culmile înalte** decât în culoarele joase de vale. În momentul când Soarele încălzește a doua zi, pentru început, culmile montane, **aerul rece urcă** și se revine **înapoi la normal** (și se formează **briza de vale**).

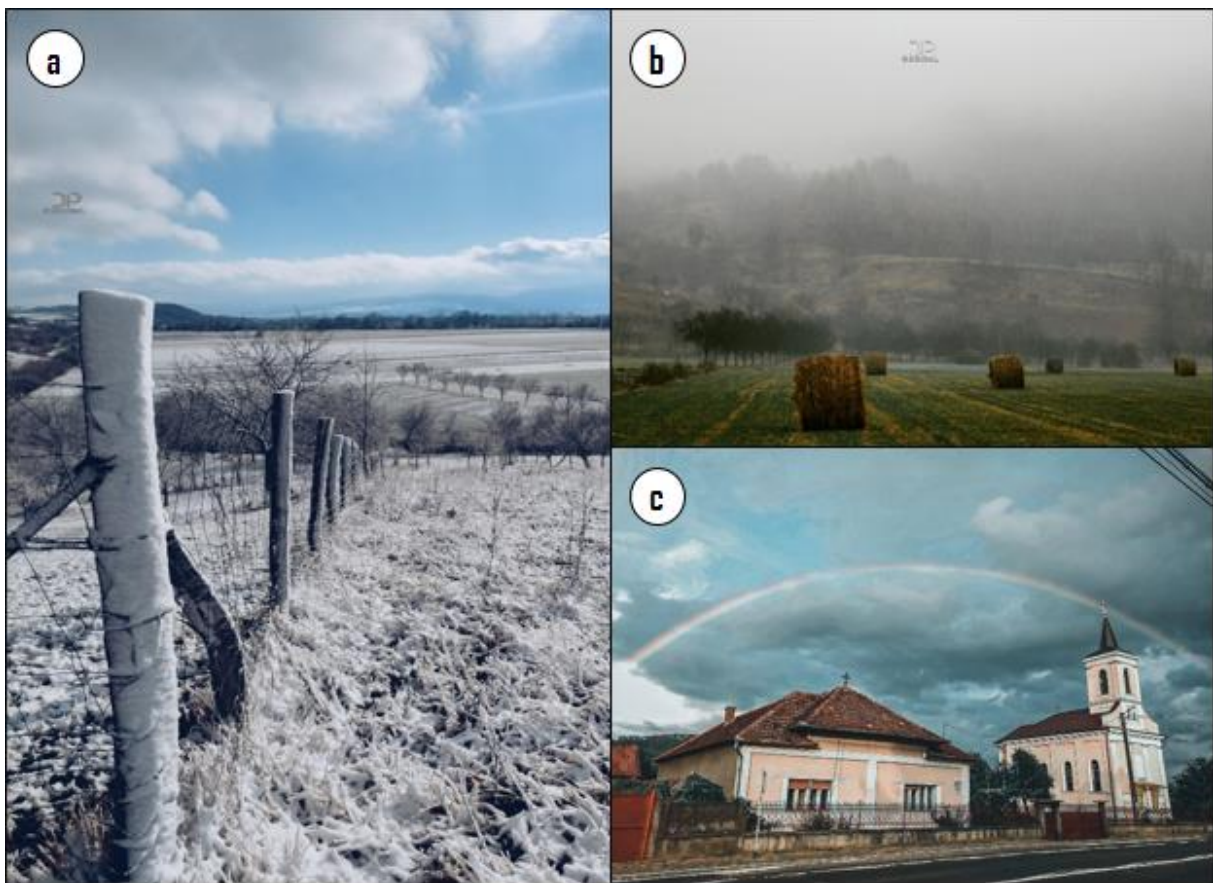


**Fig. 13.** Cromatică de vară (a) și de iarnă (b) în satul **Luncoșoara**  
(fotografii de **Darius Pavel**)

În **timpul verii**, temperaturile oscilează **între 12 și 24°C** (temperatura medie este de **18 – 19°C**, temperatura maximă s-a înregistrat în **9 iulie 1968** și a fost de **35°C**), mult mai reduse

decât în mod normal. Acest fapt a fost pus pe seama rolului moderator al maselor de aer care au caracter oceanic, venite de deasupra Oceanului Atlantic și care se resimt în partea vestică a țării. Apa **absoarbe și cedează greu căldura**, astfel încât pe timp de vară aceste mase de aer au un caracter **mai răcoros**, iar **amplitudinea termică anuală** este de aproximativ **23°C**.

**b) Precipitațiile.** Comuna Aușeu este deschisă către vest, iar masele de aer frecvente sunt de **circulație vestică**, acestea transportând **mase de aer oceanic, umede și răcoroase** (în special pe timp de vară). Astfel, cantitatea medie anuală de precipitații este cuprinsă între **700 și 800 mm** în zona depresionară, ajungând chiar spre **800 – 1000 mm** în Dealurile Plopișului și în Munții Plopiș, **pe culmile mai înalte ale acestora din partea nord-estică**.



**Fig. 14. Condensarea vaporilor de apă în forme distincte în satul Aușeu :**

- a. Un strat de brumă instalat asupra culturilor agricole, b. Ceață de radiație creată la poalele Vârfului Malului (405 m), c. **Un curcubeu** apărut după ploaie (străjuind **casa memorială** a fostului politician Alexandru Roman și **biserica** ortodoxă)  
(**fotografii realizate de către Darius Pavel și Pop Flaviu**)

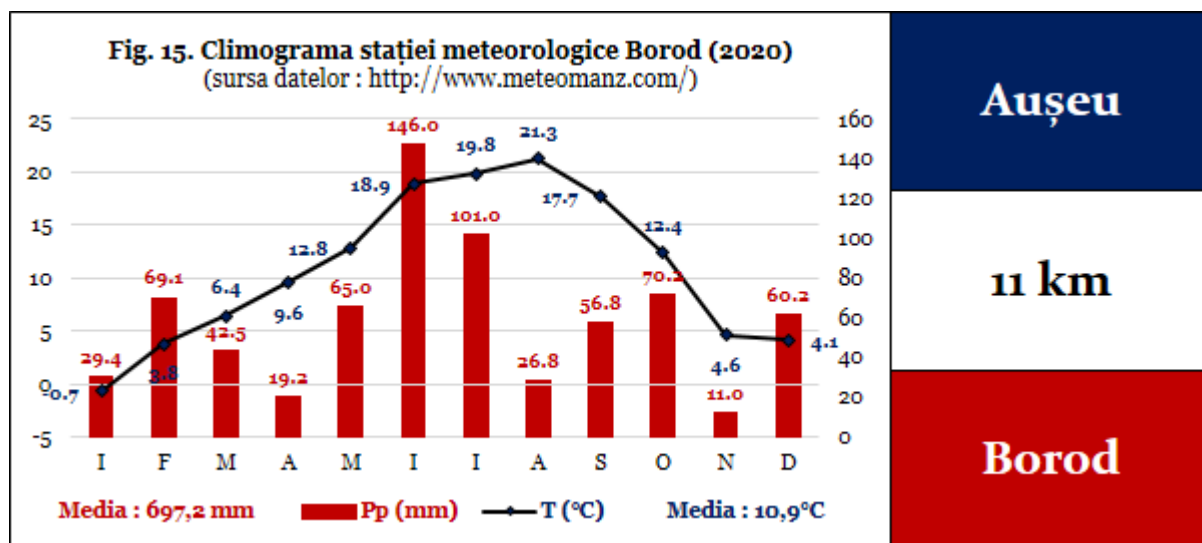
Cele mai mari cantități se înregistrează în sezoanele de tranziție (primăvara și toamna),



iar în ceea ce privește zilele cu zăpadă, acestea sunt, în medie, **40 pe an**, iar grosimea medie a zăpezii este de **30 – 40 cm**. Umiditatea atmosferică este de **80%**, iar nebulozitatea e, în medie pe an, de **7,1**. **Ultimele zile de îngheț** sunt cuprinse **între 21 aprilie și 1 mai**. Sunt, în medie, **105 zile senine pe an**, iar durata de **strălucire a Soarelui** are o medie de **1900 ore pe an**.

c) **Vânturile** sunt puternic influențate de așezarea comunei în partea de nord-vest a țării și de configurația reliefului aferent Munților Apuseni. Cum anterior s-a specificat mecanismul **brizei de vale** (un vânt cu caracter periodic ce bate pe timp de zi dinspre văi și depresiuni spre culmile montane) și al **brizei de munte** (opusă celei de vale, ce bate pe timp de noapte dinspre culmile montane spre văi și depresiuni), specificăm că în comuna Aușeu predomină **vânturile de vest** (date de masele de aer cu caracter **oceanic**).

**Viteza medie multianuală** a vântului este de **1,4 m/s** la stația meteorologică Borod (o valoare extrasă din Planul de Analiză și Acoperire a Riscurilor în județul Bihor, 2017, p. 16), iar în ceea ce privește **direcția și frecvența vântului**, se observă că predomină cele din **nord** (14,9% în martie și 8,6% în septembrie) și **vest** (20,3% în octombrie și 8,1% în februarie).



#### 1.4. Hidrografia comunei Aușeu <sup>4</sup>

Cât privește **rețeaua de ape** permanente și temporare, aceasta este bine reprezentată în cadrul comunei Aușeu, prezentând unele particularități în funcție de condițiile locale. O parte din apa ce provine din precipitații și ce ajunge la sol în diferite forme **se evaporă** sub acțiunea radiațiilor solare, o altă parte **se infiltrează în sol** și alimentează apele subterane, în timp ce o altă parte contribuie în mod direct la **alimentarea apelor curgătoare**, cărora le crește debitul **pe unitatea de suprafață** într-un mod considerabil.

<sup>4</sup> [https://ro.wikipedia.org/wiki/R%C3%A2ul\\_Cri%C8%99ul\\_Repede](https://ro.wikipedia.org/wiki/R%C3%A2ul_Cri%C8%99ul_Repede)

#### 1.4.1. Apele curgătoare ce drenează comuna Aușeu

Apele curgătoare de pe cuprinsul comunei Aușeu sunt tributare **bazinului hidrografic al Crișului Repede**, cele cu apă permanentă, alături de râul colector, fiind : Valea Borodului, Pârâul Omului (sau Aușeu, în cursul inferior, cu afluentul său de stânga, Răchițeasca) și Valea Gepișului, **afluenți de dreapta**, respectiv Valea Dobricionești (**afluent de stânga** al Crișului Repede, care drenează, **pe sub un mic sector de drum**, comuna în extremitatea sa sudică).

a) **Crișul Repede** izvorăște de la o **altitudine de 710 m**, din apropiere de **satul Izvoru Crișului** din comuna omonimă (aflată în județul Cluj), dintr-o zonă deluroasă de pe marginea nordică a **Depresiunii Huedinului**. În urma unui curs de **209 km lungime**, dintre care 171 km aferenți teritoriului României (cu un debit mediu atingând **25,4 m<sup>3</sup>/s** și o suprafață a bazinului hidrografic de 2986 km<sup>2</sup>), strânge **36 de afluenți** și se unește pe teritoriul Ungariei (în amonte de orașul Gyomaendrod) cu **Crișul reunit al celor 2 cursuri omonime** (Crișul Negru și Crișul Alb), urmând să **debușeze în fluviul Tisa** pe partea **stângă** (în orașul maghiar **Csongrad**).



**Fig. 16. Cursul Crișului Repede** : a. O imagine cu monumentul ce marchează obârșia râului din satul Izvoru Crișului (**comuna Izvoru Crișului**, județul Cluj), b. Râul Criș (**Gyomaendrod**, Ungaria)

(**sursele fotografiilor** : <https://cluj.com/articole/izvorul-crisului-de-unde-chiar-izvorat-crisul-repede/>, <https://www.gyomaendrod.com/en/public-beaches/outdoor-beach-north-bank-templom-zug-backwater>)

Scăpat din strâmtoarea defileului dintre Șuncuiuș și Vadu Crișului cu un debit de **19,6 m<sup>3</sup>/s** (valoare aferentă la stația hidrometrică Vadu Crișului), viteza apei și panta **se atenuază din ce în ce mai mult** către vest (**3,5 m/km**), după care, în locul numit **Barab** (o veche insulă din satul Gheghie, azi dispărută), Crișul Repede intră **pe teritoriul comunei Aușeu**, străbătând



vetrele satelor **Gheghie, Aușeu, Cacuciu Vechi și Groși** pe circa **7 km**.

Înainte de începerea lucrărilor de regulare a debitului din perioada comunismului, Crișul Repede prezenta un curs instabil, apele mari, în special pe timp de primăvară, generând **inundații mari**, ca și cele din anii : 1730, 1853, 1925, 1932, 1955, 1962, 1969, culminând cu cea din **1980**. În **primul sector** al Crișului Repede de pe teritoriul comunei, **în satul Gheghie**, cursul de apă era unul tumultos, cu **repezișuri** numite de săteni **volbure**, cea mai rapidă fiind cea în aval de insula dispărută Darab. Ulterior, în sectoarele aferente **satelor Cacuciu Vechi, Aușeu și Groși**, cursul este mai meandrat, creând multe **adâncituri (2 – 3 m)** în albie (**dâlbe**), alături de care era o salbă de ostroabe și grinduri fluviale dispuse lateral.

Înainte de colectivizare, pământurile se aflau în **proprietate privată**, iar cei care aveau terenuri în apropiere cursului de apă au luat măsuri de protecție împotriva viiturilor, executând **plantații de sălcii și plop** în marginea albiei minore și construind câțiva parapeți din arborii doborâți și ancorați la mal. În **satul Gheghie nu se găsea niciun pod** peste Crișul Repede, iar trecerea se făcea, în perioada dintre primăvară și toamnă, prin câteva locuri **mai puțin adânci** (denumite **sugături și trecători**), între care 2 erau mai cunoscute : în dreptul insulei Darab (de unde pornea un duleu la gara Vadu Crișului) și **amonte de Valea Borodului**.

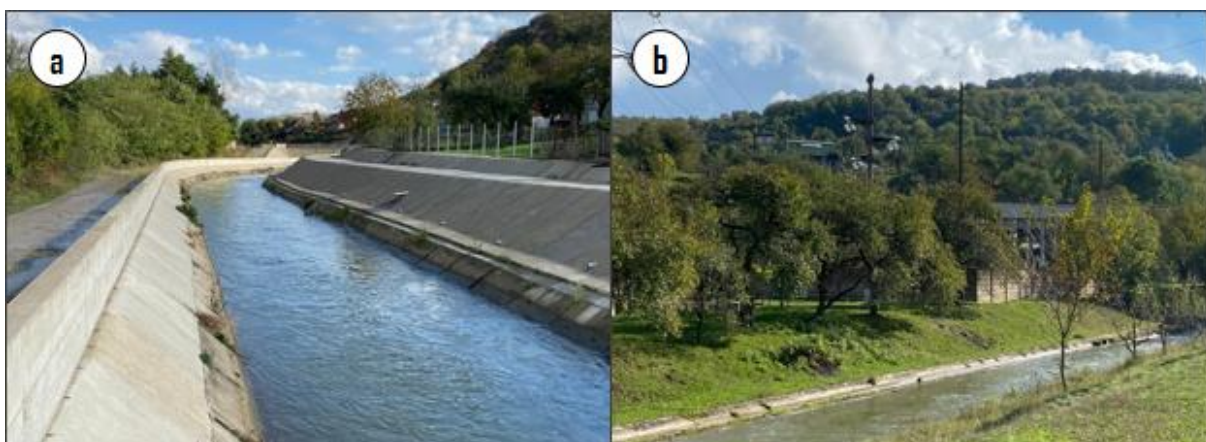


**Fig. 17. Crișul Repede (a) în aval de podul (b) situat pe  
DC 172 Aușeu – Cacuciu Vechi  
(fotografii : Popa Rareș George)**

Cât despre trecerea prin aceste locuri, aceasta se făcea **cu căruțele**, iar când apele erau destul de mici, **chiar și cu piciorul**. Oamenii se suflecau la pantaloni sau se dezbrăcau până la brâu, își luau boceaua cu haine în spinare și, sprijiniți de un băț, căutau să calce cu atenție între **bolovani, ajungând cu voia Domnului pe malul opus al Crișului Repede**.

**Vitele** treceau tot prin aceste locuri. Copiii care păzeau animalele se ajutau, ținându-se de **coada acestora**, iar cei ce dețineau cai și bivoli se săltau călare pe spinarea animalelor ca ntr-un joc de rodeo, călăreții alegându-se de multe ori **cu o baie zdravănă**. În decursul iernii, când **nu era pod de gheață** pe cursul Crișului Repede, era extrem de dificil de trecut pe malul opus, locuitorii **ocolind pe la Vadu Crișului sau Cacuciu Vechi**.

În raza comunei Aușeu, debitul Crișului Repede a scăzut considerabil după construirea **barajului de la Vadu Crișului și a canalului de fugă dintre Vadu Crișului și Aștileu** (canal care alimentează cele 2 microhidrocentrale de la Aștileu, **de 2 MW**), acesta fiind mai bogat pe **țimp de primăvară**, în urma alimentării cu apele Văii Borodului sau când canalul intră în acel interval aferent reparațiilor capitale.



**Fig. 18. Canalul de fugă al Crișului Repede dintre Vadu Crișului și Aștileu**  
(în satul Aștileu, în amonte, a, și în aval, b, de microhidrocentrala Aștileu I)

(sursa imaginilor : Popa Rareș George)

În **1980**, s-a produs pe cursul Crișului Repede **o viitură de niveluri remarcabile** (s-a atins un **nivel maxim de 285 cm**). Întrucât ploile de primăvară au coincis cu topirea zăpezilor din sectorul superior al râului, **s-a depășit** capacitatea de transport a albiei minore, iar apele **s-au revărsat și au produs inundații devastatoare**, cu pagubele cele mai însemnate în comunele **Aștileu și Măgești, inclusiv Aușeu**.

Aceste inundații devastatoare au distrus **podul de lemn** din Cacuciu Vechi. Ulterior, s-a construit tot în Cacuciu Vechi actualul **pod de beton**, singurul ce traversează Crișul Repede de pe raza comunei Aușeu. În timpul construcției podului, traversarea albiei se făcea cu haieul, **o barcă dreptunghiulară spre a cărei operațiune se percepea o taxă de către barcașii**.



În urma acestor inundații devastatoare s-au îndiguit malurile Crișului Repede. Cel drept, **între Gheghie și Aușeu**, s-a consolidat, între anii 1979 și 1980, cu diguri de pământ de **3 m** (pe o porțiune de 900 m) și de **2 m** (pe o porțiune de 400 m). În satul Cacuciu Vechi, **malul stâng** al Crișului Repede era deja consolidat (**din 1968**) cu un dig de pământ de **1,2 m**, cu o lungime de **circa 800 m**.

**b) Valea Borodului**, un pârâu cu apă permanentă ce vara poate fi sărit cu piciorul, este **cel mai lung afluent de dreapta al Crișului Repede** (un curs de 17 km). Are obârșia în vârful Măgura Mare (altitudinea maximă a Munților Plopiș, **918 m**), după care se reunește cu **pârâul Răchitei**, intră în **depresiunea și satul omonim Borod**, ca în satul Borozel să-și îmbogățească debitul cu **pârâul Cetea**. Scaldă apoi satul Topa de Criș, în care, pe malul stâng, primește apa temporară Valea Bercului. Ulterior, înaintează în direcția vest de-a lungul poalelor înălțimilor colinare (Dealul Domnului), unde are punct de confluență **cu pârâiașul Fetei**.

Cursul pârâului **intră pe teritoriul satului Gheghie** în dreptul pârâului Pădurii Victor, în locul numit de săteni „*La Grecu*”, colectând apoi încă 2 ape temporare, vâlcelele Ciocanea și Steaza. **Suprafața bazinului hidrografic** este de **116 km<sup>2</sup>**. Situată în nord-estul depresiunii Vad – Borod, Valea Borodului, **după ce traversează satul Gheghie** și DN1 prin partea de est, **deviază ușor către sud-vest**, dispunându-și punctul de **confluență cu Crișul Repede** în sudul satului Gheghie.

În anii cu precipitații bogate, acest pârâu avea un regim de scurgere capricios, chiar de multe ori ajungându-se către mari inundații, care modificau în mod spectaculos albia minoră și configurația malurilor, rezultând în partea nordică a acestora **deschideri cu aspect prăpăstios** și **alunecări de teren** (exemple : râpele **de la Ciocanea** și din Pădurea Victor).



**Fig. 19. Valea Borodului în amonte (a) și în aval (b) de podul de peste DN1 din satul Gheghie (fotografii realizate de pe pod de către Popa Rareș George)**

Primăvara și vara, lunca Văii Borodului **era inundată de viiturile** produse de apele ce se revărsau, în special în aval de podul de peste DN1, producând pagube semnificative, cum a fost **inundația din luna iulie a anului 1980**. Ca un revers, în anii cu secete prelungite, debitul apei se reducea spre un firicel de apă sau **scădea complet**, un fenomen care a avut loc în vara anilor 1946, 1947 și 2012, când **comuna** a fost afectată de **secete prelungite**.

În cursul superior s-au construit **baraje de retenție în caz de viitură**, în timp ce lucrări **de împădurire și consolidare** s-au executat în amonte de podul de pe DN1 **pe ambele** maluri, între satele Borozel și Gheghie, pe o porțiune de 200 m ridicându-se un dig de pământ înalt de 3 metri în anul 1980.

c) **Pârâul Omului** are o lungime de **12 km**. Își adună **apele bazinului** de pe teritoriul satelor Luncșoara, Gheghie și Aușeu. Culmea Glimeea se constituie drept cumpăna apelor, ce o desparte de **bazinul Văii Borodului**, în timp ce Vârful Malului desparte bazinul său de cel al **Văii Gepișului**. Își are izvoarele în versantul sudic al Munților Plopiș, unde **Teiușul** (situat în vest) și **Porcărețul** (situat în est) se unesc și formează Pârâul Omului. În cursul superior își va mări debitul cu **Valea Urzicarului** (afluent de stânga) și o mică vâlcea numită **Pușcășești** (ce e afluent **de dreapta**).

Cursul mijlociu începe de la confluența cu **Vâlceaua Locului**, un afluent de dreapta ce se află în punctul unde se termină drumul asfaltat de pe cursul său din satul Luncșoara, urmând ulterior a primi, tot pe partea dreaptă, **Vâlceaua Teiului**, un curs pe care sătenii l-au amenajat contra viiturilor cu mici **baraje constituite din cofraje**. Străbate apoi axa principală a satului Luncșoara, unde primește cel mai important afluent al său, **Răchiteasca**, pe partea stângă, iar cursul mijlociu ține până la confluența cu **Vâlceaua Popii** (afluent de stânga).



**Fig. 20. Cursul mijlociu al Pârâului Omului :** a. În aval de confluența cu Vâlceaua Locului, b. Confluența cu **Răchiteasca** (principalul afluent)



Cel mai important afluent al său, **Răchițeasca, de 9 km lungime**, își are izvoarele tot în versantul sudic al Munților Plopiș, **cursul său fiind împărțit în 3 sectoare distincte.**

**Primul sector** poartă denumirea de **Valea Runcului**. Imediat după obârșie primește pe dreapta **2 pâraie (Baiboc și Valea Ungurului)**, acest sector terminându-se spre confluența cu **cursul Jidovului** (afluent de stânga), curs de apă format din unirea a 3 văi (de la nord la sud : Valea Măguricii, Groiul Mic și Groiul Mare) și care, **ulterior**, primește **alte 2 ape** cu un debit mic, Cărbunaria (pe dreapta) și Valea Nucilor (pe stânga).



**Fig. 21. Valea Răchițeasca :** a. Cursul superior (denumit și **Valea Runcului**),  
b. Sectorul mijlociu (numit după cursul principal, **Răchițeasca**), c. Valea Loliei  
(aflată **în amonte de confluența cu Pârâul Omului**)  
(poze : Kliment Sonia Florina, Popa Rareș George)

Urmează **cel de-al doilea sector**, care își păstrează **denumirea de Răchițeasca** și ține până către **confluența cu Valea Mihulețului**, un afluent de stânga format din **2 văi mai mici** : Vâlceaua Slavului (în vest) și Valea Ciungărului (către est). **Ultimul sector**, denumit de săteni **Valea Loliei**, se termină odată cu debușarea în Pârâul Omului, în acest sector primind 3 afluenți de stânga : **Valea Ușorii, Cotranț și Vâlceaua Cornului.**



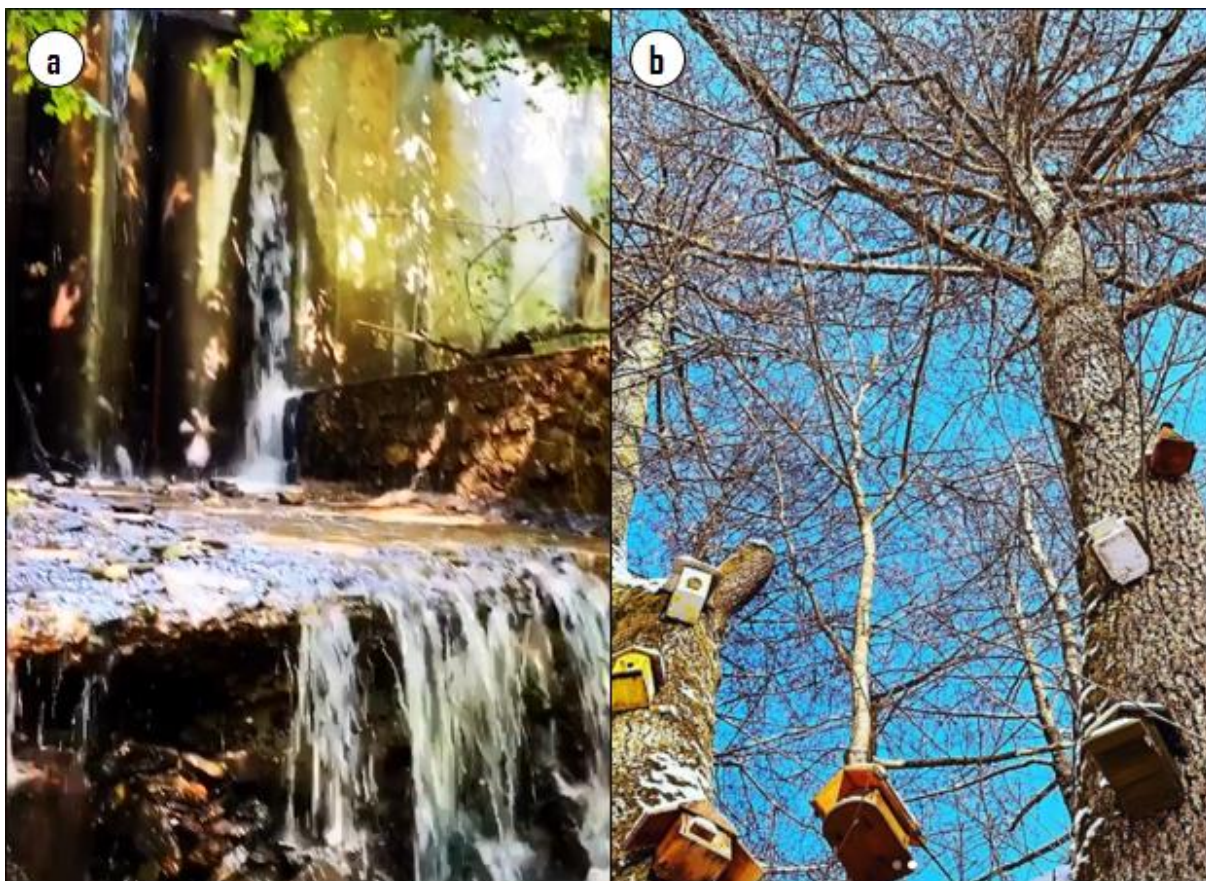
**Vâlceaua Popii** este granița satului Luncoșoara cu satul Gheghie. Aceasta e numită pe cursul inferior **Vâlceaua Iacobii**, denumiri ce provin de la cele 2 personaje specifice : preotul Gheorghe Vereea în amonte și enoriașul Iacobeia în aval. Vâlceaua izvorăște din Dealul Glimeea unde se unesc mai multe ravene și ogașe, ce în urma eroziunii și adâncirii au intersectat **pânza de apă freatică** care alimentează această vâlcea. **Cursul superior** are malurile împădurite cu **arbori** de foioase și tufișuri.

**Cursul inferior** (denumit și **Aușel**) traversează localitățile **Gheghie și Aușeu**, în acest sector executându-se lucrări de îndreptare a malurilor și de decolmatare a albiei, în special pe sectorul aferent satului Aușeu (de 800 m). Ca importanță economică, se remarcă prin faptul că **alimentează pânza freatică din sud-vestul comunei** și, implicit, **unitățile economice**. Către intrarea în centrul de comună, satul Aușeu, pe partea stângă a fost construit **un canal deviant** spre sud, în direcția Crișului Repede, spre a prelua surplusul de ape în caz de viitură, cu scopul prevenirii inundării localității (care dispune de sirenă de avertizare) și a șoselei DN1 (canal ce **a fost denumit Gâtu Morii**).



**Fig. 22. Cursul inferior al Pârâului Omului :** a. Sectorul îndiguit din satul Aușeu, b. Gâtu Morii (care curge pe **lângă captarea** de apă dintre Aușeu și Cacuciu Vechi) (fotografiile realizate **de către Popa Rareș George**)

**d) Valea Gepișului**, un curs de apă cu o lungime de 9 km, își are izvoarele în versantul sudic al Munților Plopiș. **Cursul superior** este constituit de două cursuri de apă semnificative, **Valea Mirelui** (aflată în vest, având o cascadă superbă puțin în amonte de cantonul silvic) și **Stavila** (aflată în est, aceasta primind pe dreapta pâraiele Secătura și Tăul Șerpilor, respectiv Valea Mocanului pe stânga). Se unesc în **apropierea cantonului silvic**, unde formează cursul Văii Gepișului, confluență marcată de creațiile tâmplarului **Cosmin Urs**.



**Fig. 23. Cursul superior al Văii Gepișului :** a. Cascada de pe Valea Mirelui,  
 b. Căsuțele pentru păsări făcute de către Cosmin Urs  
 (fotografii realizate de Pensiunea Valea Gepișului)



**Fig. 24. Valea Gepișului în cursul mijlociu :** a. Cursul învolburat al pârâului  
 (plin de repezișuri), b. Cursul de apă străjuind DC 267 Groși – Codrișoru  
 (câteva poze realizate de către Popa Rareș George)



**Cursul mijlociu** se suprapune cu sectorul celor **60 de case de vacanță**, sector unde se află pe partea stângă a văii și **complexul Pensiunea Valea Gepișului**. În acest sector, Gepișul primește doi afluenți de dreapta, **Vâlceaua Linului** și **Ledemeea** (cu afluentul său de dreapta, Vâlceaua Tundulucului) și unul de stânga (**Valea Seacă**). Ulterior, Gepișul ocolește pe la est o **parcare** amenajată și Dâmbul Zăpodii, ajungând în satul **Groși**.

**Cursul inferior al Văii Gepișului**, specific satului Groși, a fost amenajat în anul 2017 de către Administrația Națională Apele Române (prin Administrația Bazinală de Apă Crișuri) într-un proiect în valoare de 6.896.032 RON. Consolidarea de **mal din gabioane** s-a efectuat **pe ambele maluri** ale văii către încastrarea căderilor și pragurilor spre a stopa acest fenomen de antrenare a materialului. În ceea ce privește pragurile de retenție **din zidărie de piatră** pe o fundație de beton ciclopian, acestea s-au executat pentru concentrarea debitelor pe axul albiei, **fiind prevăzute cu barbacane**.

Astfel, au fost apărate împotriva inundațiilor 85 de gospodării și anexe gospodărești, 2 obiective sociale culturale, 2,4 km de drum comunal, 1 km de lucrări hidrotehnice, 5 poduri și **100 hectare de teren agricol**.



**Fig. 25. Cursul inferior al Văii Gepișului : a. O parcare amenajată ocolită la est de cursul pârâului, b. Cursul îndiguit pe ambele maluri din satul Groși (fotografii : Popa Rareș George)**

#### **1.4.2. Apele stătătoare din comuna Aușeu**

**Apele stătătoare** sunt incluse, de asemenea, în categoria apelor de suprafață. Astfel de ape au ocupat o suprafață mai mare cu mulți ani în urmă, cunoscute **sub numele de topile, toace și tăuri**. Cele mai multe bălți se găseau **în partea sudică a comunei**, mai exact în lunca inundabilă a cursului de 7 km al **Crișului Repede**.



a) **Topilele** se aflau în sud-estul satului Gheghie, în pășunea cu arini și plopi din zona inundabilă Darab. Constituiau, de fapt, salbe de bălți mai mari sau mai mici, create în **brațele moarte ale Crișului Repede** și erau alimentate cu apă pe timpul inundațiilor. În aceste bălți, **își topeau cânepa femeile**, de unde și denumirea acestora. Apele lor dețineau cantități imense de pește, **predominând cleanul**.

b) **Toacele** erau bălți mai mici, ce nu aveau nici măcar cea mai mică legătură cu apele curgătoare. Acestea erau **alimentate din pânza freatică subterană**. Apele lor erau extrem de reci, inclusiv și pe timpul verii. În cuprinsul albiei majore a Crișului Repede ele erau populate cu cleni și știuci. În urma lucrărilor de asanare și de extragere a nisipului și pietrișului, acestea au dispărut **aproape în totalitate**.

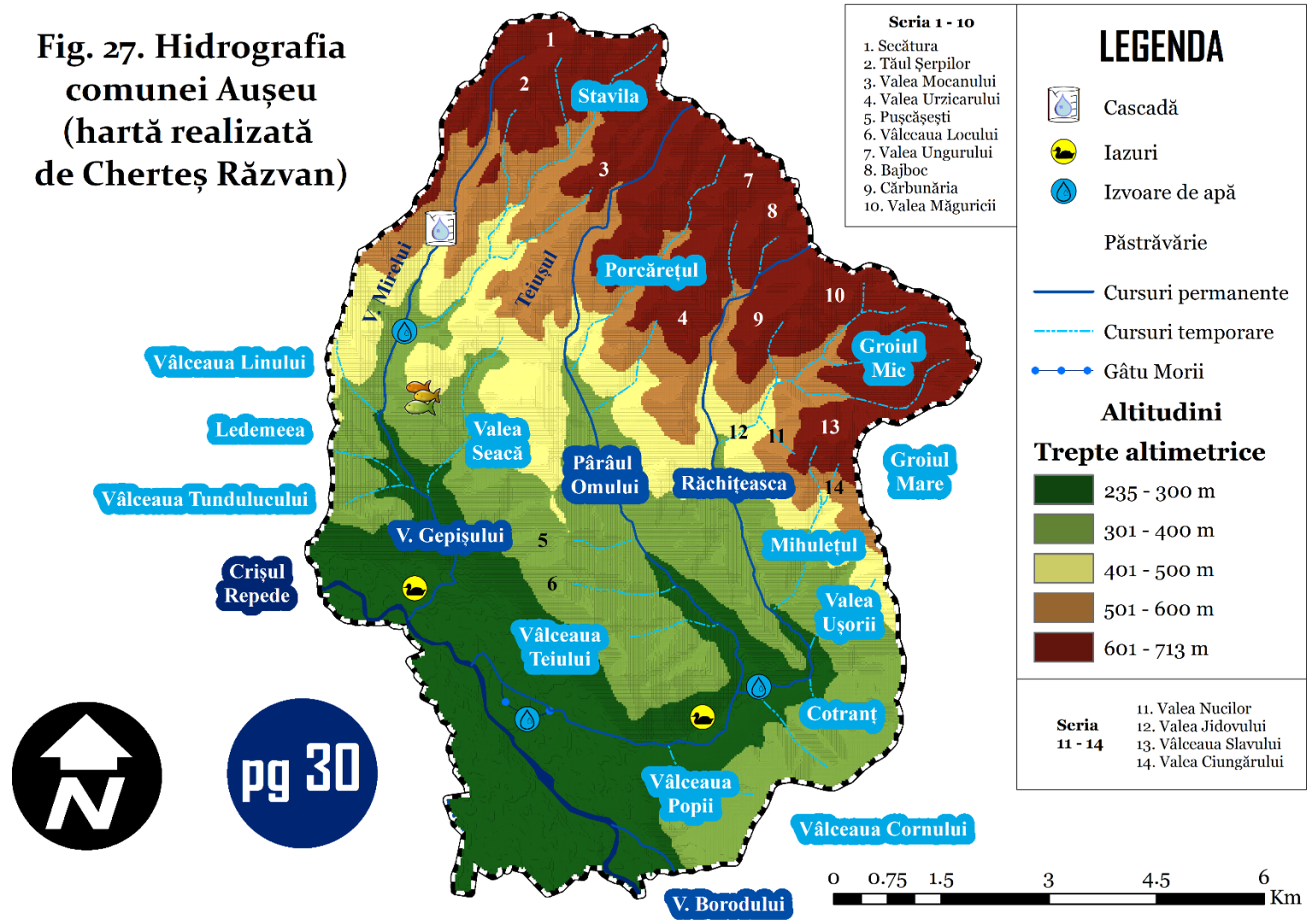
c) **Tăurile** erau terenuri mlăștinoase în care stagna apa, în special în anotimpurile cu o cantitate mare de precipitații. În timpul primăverii și verii, acestea erau paradisul broaștelor și al țăntarilor. Iarna erau excelente patinoare pentru copii. Acestea se găseau între Dealul Viilor (situat în satul **Gheghie**) și DN1.



**Fig. 26. Apele stătătoare din comuna Aușeu :** a. O baltă de alimentare a serelor domnului Radu Vandici (în satul Groși), b. Iazul domnului Leț din satul Lunșoara (fotografii : **Popa Rareș George**)

În urma colectivizării, zăvoaiele ce protejau malurile au dispărut, în timp ce extragerea nisipului și pietrișului prin fostele balastiere de la Gheghie și Groși, cât și prin actuala **stație de betoane din satul Cacuciul Vechi**, a determinat schimbări importante în configurația albiilor minore și majore ale Crișului Repede. Cum fostele cuvete de extracție, cu **aspect rectangular**, au rămas nefolosite, în perioadele cu cantități mari de precipitații, ele se alimentează pluvial și fluvial **cu apă, acestea constituind bălți antropice temporare**.

**Fig. 27. Hidrografia  
comunei Aușeu  
(hartă realizată  
de Cherteș Răzvan)**



Astfel de exemple constituie bălțile formate **în sudul magazinului familiei Pascu** din satul Gheghie, **cele de peste drum de stația de betoane din satul Aușeu**, cât și **fosta mlaștină din satul Groși**, creată de confluența Crișului Repede cu pâraul Dobricionești. Cât despre alte ape stătătoare din comună, ele se găsesc ori în **gospodării individuale** (exemple : balta pentru alimentarea serelor a domnului Radu Vandici, iazul amenajat de către domnul Leț la intrarea în satul Luncșoara), ori în **complexe de agremente** (ex. **Pensiunea Valea Gepișului**).

### 1.4.3. Apele subterane

**Apele subterane** apar din acea parte a apelor rezultate din precipitații, ce se infiltrează în sol și în stratele de la baza acestuia, generând apele freatice și apele de adâncime.

**a) Apele freatice** din comuna Aușeu sunt dispuse după treptele și formele de relief. În partea nordică, mai înaltă, cu un grad mai mare de fragmentare, pânzele freatice sunt mai slab organizate, ele fiind cantonate în **depozitele piemontane** (pietrișuri, nisipuri) aflate către baza dealurilor, către adâncimi cuprinse **între 10 – 15 m**, ce pot ajunge chiar și la **30 m** (cum este în **Dealul Glimcea** din satul Gheghie). Grație eroziunii apelor de suprafață și a consolidării unui complex sistem torențial și de ravenație. În unele locuri pânza freatică este intersectată, astfel generându-se, **practic**, izvoare.

În **zona joasă de luncă**, apele freatice sunt cantonate în depozitele sedimentare depuse de apele râurilor (Crișul Repede, alături de cei 3 afluenți de dreapta : Valea Borodului, Pârâul Omului și Valea Gepișului), nivelul lor variind în funcție de **creșterea sau scăderea debitelor** acestora. Adâncimea pânzelor freatice variază **de la 1 – 3 m** (în apropierea albiei) **spre 5 m** (la baza dealurilor). Aceste ape alimentează cu apă fântânile săpate de localnici către satisfacerea **nevoilor diurne gospodărești**.



**Fig. 28. Apele freatice din comuna Aușeu :** a. Izvor amenajat pe Valea Gepișului, b. O **țâșnitoare** amenajată în satul Luncșoara (**pe malul stâng al văii Răchițeasca**)



**b) Apele de adâncime** sunt prezente în subsolul comunei ca, de fapt, în întregul bazin al Crișului Repede. Acestea sunt cantonate la mare adâncime, **de peste 50 m**, în pânze freatice situate **între 2 straturi impermeabile**, sub formă de covată (postava). Când se forează astfel de puțuri, cu ajutorul sondelor, se creează **fântâni arteziene**, apa țâșnind la suprafață conform Principiului lui Pascal, din cauza presiunii dinspre sud și nord. **O astfel de fântână** se găsește la ieșirea din satul Aușeu spre Cacuciu Vechi, pe dreapta, apa având proprietăți curative.



**Fig. 29.** Apele de adâncime : **a. Un popas creat (a) la fântână arteziană (b)** situată la ieșirea din satul Aușeu spre Cacuciu Vechi (fotografii realizate de către Popa Rareș George)

## 1.5. Îvelișul biopedologic <sup>5 + 6</sup>

### 1.5.1. Vegetația

Expoziția versanților și **etajarea în trepte** a reliefului comunei, împreună cu condițiile pedologice, climatice și morfologice, au determinat, în decursul timpului, realizarea unei mari diversități a covorului vegetal în interiorul comunei Aușeu. La această diversitate și mozaicare a covorului vegetal se adaugă și **factorul uman**.

Comuna se încadrează în **regiunea Holartică, subregiunea Central – Europeană**, mai puțin cu elemente Est-Europene sau Mediteraneene. În trecutul îndepărtat, cea mai mare parte a terenurilor erau acoperite cu păduri. Omul a intervenit în timp și au fost defrișate mari suprafețe forestiere, transformându-le în terenuri agricole și pășuni. Inventarul floristic deține peste 1000 de specii, din care 650 de specii vasculare. În funcție de altitudine și baza cenozelor clasice, sunt 4 categorii.

**A. Vegetația zonală.** Distribuția etajată a asociațiilor vegetale naturale este sincronă cu

<sup>5</sup> Doniță Nicolae, Paucă-Comănescu Mihaela, Popescu Aurel, Mihăilescu Simona, Biriș Iovu-Adrian, „Habitatele din România”, 2005, Editura Tehnică și Silvică, București

<sup>6</sup> Petrea Rodica, „Geografia Solurilor”, 2005, Editura Universității din Oradea, Oradea

treptele de relief desfășurate pe diferențe de altitudine. **O serie de factori locali** (petrografici, edafici, antropici), cât și condițiile climatice caracteristice regiunii, conduc spre diversificarea învelișului vegetal **prin** apariția de asociații vegetale și **formațiuni cu caracter intrazonal**.

În **pădurile de foioase** se găsesc specii ca : gorun, cer, carpen, ulm, jugastru etc. Între arbuști predomină : alunul, păducelul, cornul, sângerul, porumbarul, socul, trandafirul sălbatic (cicadarul), lemnul câinesc, murul etc. În satul Gheghie, acestea acoperă cea mai mare parte a Dealului Bisericii, **partea superioară** a bazinului hidrografic Vâlceaua Popii, părțile estice ale dealurilor Ciocanea și Pădurii Victor.

**Pădurea de salcâm (sau Steaza)**, cu o suprafață de 6 ha, este formată în cea mai mare parte din specii de salcâm și arbuști de mur, măceș, porumbar, ce formează adevărate zvide. Ocupă întregul bazin al Văii Stezei, aceasta fiind plantată către a combate eroziunea torențială și, **în principal, alunecările de teren**.



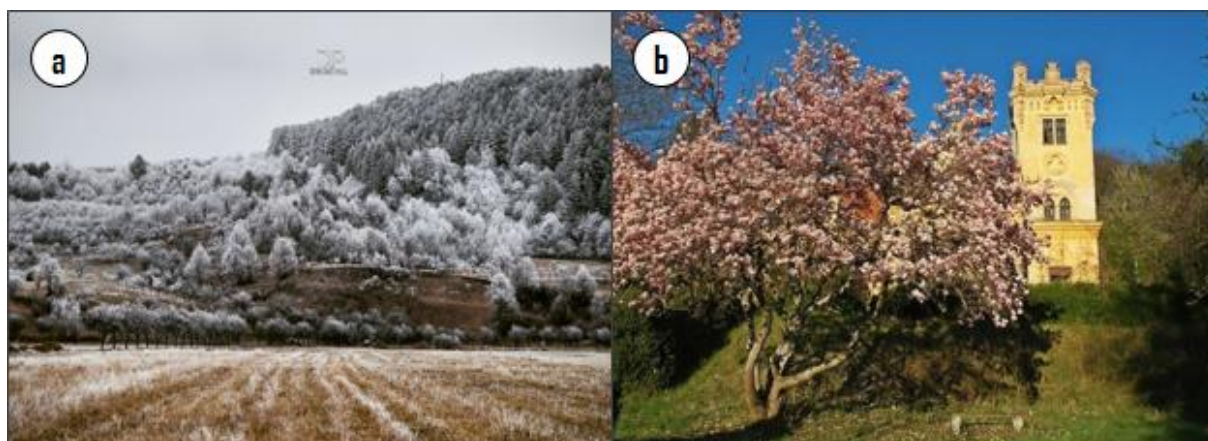
**Fig. 30. Pădurile de foioase** : a. Un **buchet de ghebe** pe Dealul Osoiu (în satul Groși), b. Cromatica covorului vegetal de pe Dealurile Plopișului (satul Lunșoara), c. Un **apus de Soare în pădurea de foioase** de pe Dealul Calului (satul Lunșoara) (poze făcute de **Pensiunea Valea Gepișului și Kliment Sonia Florina**)



**Pâlcurile de conifere** sunt alcătuite din **plantații de pin negru**.

În ceea ce privește pădurea din jurul **bisericii de lemn și a castelului de vânătoare** din satul Gheghie (**un rest de codrii seculari**), după construcția castelului aceasta a fost amenajată ca pădure parc și, ulterior, după naționalizare, declarată **zonă protejată**. Are numeroase alei și **drumuri de acces** de-a lungul și de-a curmezișul său.

Inventarul pădurii cuprinde **numeroși stejari seculari în jurul castelului**. De-a lungul timpului s-au plantat o mulțime de specii cu diferite origini ca și : castanul, platanul, tuia, tisa, paltinul, molidul, pinul, teiul, frasinul, **magnoliul** etc.



**Fig. 31.** O plantație de **pini negri** (pe Vârful Malului din satul Aușeu, **a**) și **magnoliul** (**b**) aflat în fața **castelului de vânătoare** din satul Gheghie  
(poze : **Darius Pavel și Kliment Sonia Florina**)

**B. Vegetația azonală.** Cele mai reprezentative asociații azonale corespund luncilor. În ceea ce privește **vegetația de luncă**, aceasta e reprezentată de **specii lemnoase și ierboase**. Se găsește începând cu partea inferioară a etajului montan și ține până în zona de câmpie, sporind în diversitate odată cu scăderea altitudinii. Cuprinde 2 tipuri principale :

Speciile care compun **pajiștile de luncă** se identifică sub aspectul mai multor asociații vegetale. În luncă, suprafețele plane sau cu microdepresiuni, ce primăvara posedă o umiditate excesivă, astfel încât vara să fie uscate (cu apă freatică către 0,5 m), sunt acoperite de rogozul vulpii în procent de 60%, în asociere cu exemplare de pipirig, rogoz hirt, păiuș, trifoi, păpădie, **piciorul cocoșului târâtor, ruțișorul galben** și altele.

**Stratul arborescent**, cu o înălțime de până la 9 m, e edificat din **următoarele specii** : salcie albă, salcie plesnitoare și plop. Se găsesc și exemplare de arin negru, frasin, lemn galben (denumit și crușin). **Stratul arbustiv**, cu o înălțime medie de 2,5 – 3,5 m, e compus din câteva



exemplare de lemnul câinelui, porumbar. În **acest strat** mai apar și specii de sânger, alun, dud alb, salcâm pitic, darmox, călin, cucuniță sau măcieș. În stratul ierbos, speciile dominante sunt trestia de câmp, iarba **de câmp**, iarba deasă, sânzâienele, golomățul etc.

**Zăvoaiele** din lunca Crișului Repede au o vegetație creată din specii de sălcii, răchită, plopi, arini, numeroși arbuști, **ce se găsesc în Darab, Salci și Peste Criș.**



**Fig. 32. Vegetația azonală :** a. și b. Câteva **buchete de gălbenele și margarate** în satul Aușeu, **c. Culturi de ghiocei** pe malurile Văii Gepișului (în localitatea Groși)  
(poze : Darius Pavel, Pensiunea Valea Gepișului)

**C. Vegetația acvatică.** De-a lungul malurilor (mai ales în cursul inferior) se dezvoltă o vegetație palustră așezată pe două straturi :

- un strat **cu** înălțimea medie până **la 1 – 1,5 m**, unde predomină papura, rogozul;
- un **strat bazal**, cu o înălțime medie de 40 – 50 cm, ce e compus din specii higrofile și hidrofile (gălbăsoară, șuvăr de munte etc.).

În sectoarele cu pantă redusă, unde curentul este slab, se remarcă o vegetație cu plante submerse : brădiș, broscăriță. În cursul superior, există o serie de plante bine fixate de pietre și

bolovani, cum sunt mușchii și **algele filamentoase**, care formează bioderma vegetală, iar către adăpostul pietrelor din apropierea malurilor există o multitudine de briofite.



**D. Pășunile și fânațele.** Pășunile au o largă răspândire în comună, ele ocupând partea de nord-est a satului Gheghie, unde se separa în 2 părți : **Legheleul Mare** (pe Dealul Glimeea din nord-est) și în lungul **pădurii Stezei** (până la hotarul cu satele Luncșoara, Borozel și Topa de Criș). Se practică pășunatul pe deal, în special pe timp de **primăvară și toamnă**. Legheleul din zona sud-estică a satului Gheghie cuprindea terenurile din lunca inundabilă Darab și peste Criș, cu o vegetație de plante asociate : tufișuri de salcie, ploli și arini. Se găsesc, de asemenea, în **Câmpul de Jos**, zonă agricolă aflată între Crișul Repede și Pârâul Omului.

Aici se practică păstoritul, mai ales în verile cu zile caniculare. Vegetația pășunilor era alcătuită din diverse ierburi : iarba vântului, pirul, păiușul, scaiul dracului etc.

**Fânațele** sunt terenuri mai puțin întinse, **dezvoltate pe forme de relief** în care cultura plantelor se face mult **mai anevoios**, grație accidentării terenului sau a excesului de umiditate. Se întâlnesc în zona muntoasă sau pe dealuri (în suprafețele ocupate cândva de tăuri). Acestea sunt destinate culturii plantelor furajere (lucernă, trifoi) sau lăsate de cosaș, pe ele dezvoltându-



se o **vegetație spontană** : firuța de fânață, **păiușul roșu**, ovăsciorul, trifoiul **sălbatic** etc.



**Fig. 34. Pășuni și fânațe** : a. Un buchet confecționat din florile de câmp culese de pe o **fânață** din satul Luncoșoara, b. O pășune **situată pe Valea Gepișului** (fotografii făcute de Kliment Sonia Florina și Pensiunea Valea Gepișului)

### 1.5.2. Fauna

Fauna reprezintă **totalitatea speciilor de animale sălbatice** existente. Se constituie din elemente central-**europene**, asociate în **etaje** faunistice ce se pliază zonelor de vegetație.

**A. Fauna pădurilor** e însemnată, în principal prin prezența **formelor de importanță cinegetică** ca și : cerbul, căprioara, mistrețul, viezurele, veverița, jderul de pădure, vulpea. În ceea ce privește **păsările**, acestea sunt reprezentate **cu specii** precum : **ciocănițoarea**, pupăza, pițigoiiul, gaița, cucul, coțofana, corbul, bufnița, uliul. În frunzișul căzut pe sol mișună **reptile** (șarpele de pădure, șarpele orb, șopârla verde, șopârla neagră etc.)

**Insectele** includ, printre altele, rădașca, croitorul, inelarul, gândacii, cariile, alte larve și viermi adăpostiți în **scoarța copacilor**. În **litiera solului** se găsesc păianjeni, melci, batracieni (**cum** e salamandra).



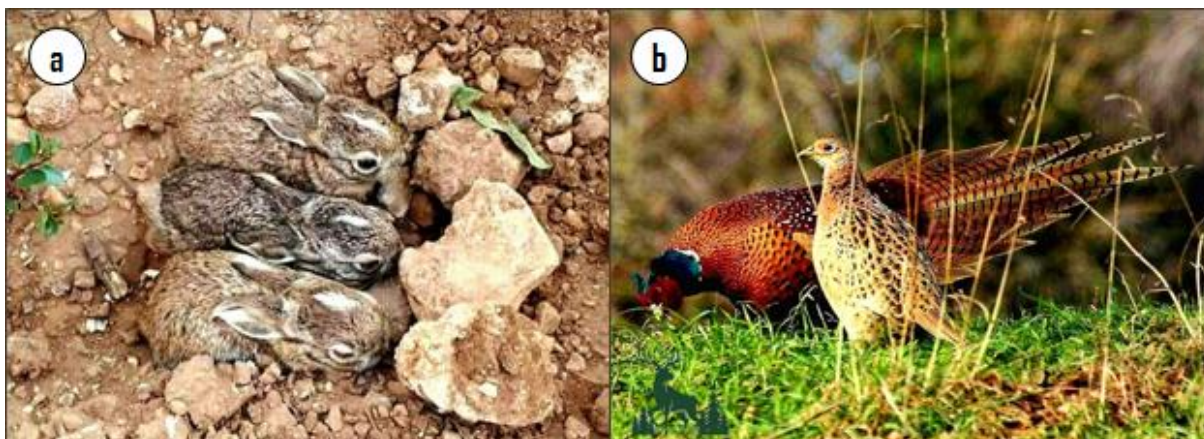


**Fig. 35. Fauna pădurilor :** a. Salamandra, b. Veverița, c. Pupăza  
(poze făcute de **Kliment Sonia Florina** și **Cipleu Sorin Leontin**)

**B. Fauna zonelor de pădure, fânațe și terenuri agricole** cuprinde : iepurele de câmp, șoarecele de câmp, orbetele, dihorul, hârciogul etc. Păsările sunt cele ce cuibăresc pe sol ca și : prepelița, potârnichea, ciocârlia, fazanul, prigoria (ce își sapă cuibul în malurile mai înalte ale Crișului Repede). **Reptilele** sunt reprezentate de : șarpele de casă, șopârla neagră sau șopârla verde. În ceea ce privește **lumea insectivoră**, aceasta are specii ca : greierul, cosașul, lăcusta verde, călugărița, bondarul etc. Sunt și batracieni : broasca râioasă și brotăcelul.

#### **C. Fauna acvatică a Crișului Repede și a afluenților săi**

Aceasta e bine reprezentată prin **specii de pești** : cleanul, mreana, porcușorul, obletele și scobarul (ultimul în perioada de depunere a icrelor, care ajunge în comună din apele Crișului Repede). **Crustaceele** sunt date speciile de raci, iar **batracienii** de cele de broască de apă. Când privește **reptilele**, ele includ șarpele de apă. În **apropierea apelor sălășluiesc** vidra, bizamul, rața sălbatică, în timp ce pe timp de vară își fac apariția și **berzele**.



**Fig. 36. Fauna terenurilor agricole :** a. Iepuri de câmp, b. Fazani  
(poze realizate de către Cipleu Sorin Leontin)



**Fig. 37. Fauna acvatică :** a. Vidra, b. Zglăvoc  
(sursa : Strategia de Dezvoltare Locală UAT Aușeu 2014 – 2020)

### 1.5.3. Solurile comunei Aușeu

Predomină trei tipuri de soluri.

**A. Solurile brune de pădure** ocupă o mare parte în suprafața comunei. Ponderea mare a acestui tip de sol pe suprafața comunei se explică prin condițiile climatice în care se află : temperaturi medii de 9,5 – 11,5<sup>0</sup>C și precipitații medii anuale de 500 – 700 mm/an. Se creează, de obicei, în climat mai umed, pe roci bogate în calciu, sub șleauri de deal, păduri de fag, fag în amestec cu carpen, ori alte foioase care se găsesc la o altitudine mai redusă.

**B. Solul brun de pădure podzolit** e un sol aprovizionat cu mull forestier (2,3 – 3,5%) și are un grad de saturație în baze ridicat și o reacție moderat acidă. Pe roci bogate în siliciu (gresii silicioase), solurile capătă o nuanță gălbuie, numindu-se gălbui de pădure. În influența elementelor pedo-climatice (clima boreală umedă, roca mamă mai săracă în baza, vegetația de



**tip lemnos** de pădure), s-au creat soluri brune de pădure podzolite și podzoluri argilo-iluviale care domină ca prezență. Cele mai sărace soluri în substanțe nutritive sunt pe Dealul Glimeea, acestea necesitând aplicarea de **îngrășăminte chimice** naturale și amendamente.

**C. Solurile de luncă** sunt aluviunile și solurile aluviale, pe care le întâlnim de-a lungul albiilor majore ale văilor, soluri tinere, mai puțin evoluale, create din sedimente aduse de apă, așadar cu o textură variată pe profil. În aceste soluri întâlnim un strat nisipos, apoi pietrișuri și bolovănișuri, roca de bază fiind de obicei marna. Sunt **soluri relativ fertile**, putând fi bine sau moderat aprovizionate cu nutrienți. Sunt **utilizate**, în special, către culturi, irigându-se ușor.

**Solurile din zona joasă de pe terasa de luncă a Crișului Repede** și de-a lungul văilor Omului și Borodului sunt soluri aluvionare, create prin depunerea materialelor (mâluri) aduse de aceste ape. Sunt mai nisipoase în apropierea albiilor minore, bogate în **substanțe nutritive**, astfel pretându-se pentru culturile agricole, în special pentru cultura porumbului.



**Fig. 38. Soluri :** a. Sol brun de pădure podzolizat în satul Lunșoara, b. Sol brun de pădure în satul Aușeu, c. Sol aluvial în lunca Pârâului Omului între satele Aușeu și Gheghie (ilustrații realizate de către Darius Pavel și Kliment Sonia Florina)





## **Un peisaj de iarnă în satul Luncoșoara**

(fotografie :  
Kliment Sonia Florina)



## **O oiță bârsană în satul Luncoșoara**

(fotografie :  
Darius Pavel)

# **Anexe**

## **Un apus de Soare în satul Luncoșoara**

(fotografie :  
Kliment Sonia Florina)



## **O noapte cu Lună Plină în satul Aușeu**

(fotografie :  
Darius Pavel)



design realizat de *Chertes Razvan*

## Bibliografie

1. Doniță Nicolae, Paucă-Comănescu Mihaela, Popescu Aurel, Mihăilescu Simona, Biriș Iovu-Adrian, „*Habitatele din România*”, 2005, Editura Tehnică și Silvică, București
2. Măhăra Gheorghe, Berindei Ignatie, „*Bihor. Monografie*”, 1979, Editura Sport-Turism, București
3. Mândruț Octavian, „*România. Atlas Geografic Școlar*”, 2011, Editura Corint, București
4. Petrea Rodica, „*Geografia Solurilor*”, 2005, Editura Universității din Oradea, Oradea
5. Posea Grigore, Popescu Nicolae, Ielenicz Mihai, „*Relieful României*”, 1974, Editura Științifică, București
6. Strategia de Dezvoltare Locală UAT Aușeu 2014 – 2020
7. <http://www.meteomanz.com/index?l=1>
8. <https://cluj.com/articole/izvorul-crisului-de-unde-chiar-izvorat-crisul-repede/>
9. [https://ro.wikipedia.org/wiki/R%C3%A2ul\\_Cri%C8%99ul\\_Repede](https://ro.wikipedia.org/wiki/R%C3%A2ul_Cri%C8%99ul_Repede)
10. <https://www.gyomaendrod.com/en/public-beaches/outdoor-beach-north-bank-templom-zug-backwater>









Primăria  
Comunei Aușeu  
(judetul Bihor)  
2021

